

Aquascape[®]

ULTRA[™] WATER PUMP

**Submersible
fountain, waterfall
and filter pump**

For Models:

- 400 (Item #91005)
- 550 (Item #91006)
- 800 (Item #91007)
- 1100 (Item #91008)
- 1500 (Item #91009)
- 2000 (Item #91010)

*Available in flow rates
from 400 to 2000 GPH.*



Ultra[™] 400/550/800/1100

Ultra[™] 1500/2000





ULTRA™ WATER PUMP

Thank you for choosing the Aquascape Ultra™ Water Pump.

At Aquascape, our goal is to supply our customers with the best valued products in water gardening.

We hope you enjoy your purchase and thank you for choosing Aquascape.

Your Paradise. Our Passion.®



Aquascape Ultra™ Water Pumps are the complete solution for small ponds, fountains and water features. These all-in-one kits include a single or three-way flow control valve, multi-hose adapter(s) and a threaded 90° elbow connection, making it adaptable to almost any hose or application. Ultra™ Water Pumps are ideal for supplying water to run fountains, water features, external filters and spitting ornaments. The combination of energy-efficient mag-drive performance, flow and ease of maintenance makes this pump the ideal choice for discriminating water feature owners.



Visit our website



Download a free copy of our catalog



More information on Ultra™ Water Pumps

Table of Contents

Introduction	2
Contents.....	3
Safety Information.....	3
Installation	4
Operation and Maintenance	6
Troubleshooting/Replacement Parts	8
Warranty.....	8

Contact Us

For more information about our company or products, please visit our website at aquascapeinc.com or call (US) 1-866-877-6637 (CAN) 1-866-766-3426.

Find us on:



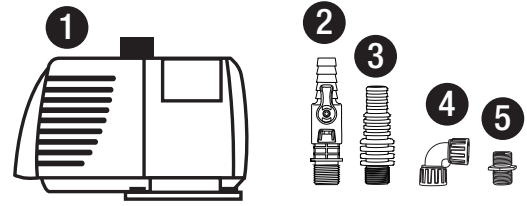
facebook.com/AquascapeInc
youtube.com/Aquascape4
twitter.com/AquascapeInc
<http://flip.it/xypDUd>

Contents

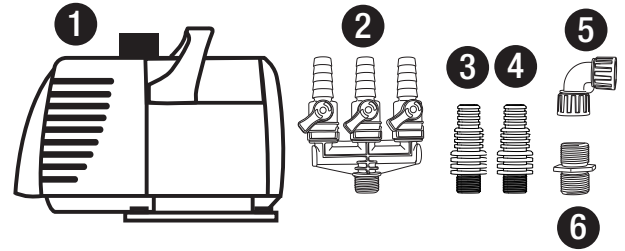
Contents 400/550/800	
No.	Description
1.	(1) Ultra™ Water Pump
2.	(1) 1/2" Valve
3.	(1) 3/4", 1", 1 1/4" Multi-Hose Adapter
4.	(1) FPT 90° Elbow 1/2"
5.	(1) MPT Coupling 1/2"

Contents 1100/1500/2000	
No.	Description
1.	(1) Ultra™ Water Pump
2.	3/4" 3-Way Valve
3.	(1) 1", 1 1/4", 1 1/2" Multi-Hose Adapter
4.	(1) 3/4", 1", 1 1/4" Multi-Hose Adapter
5.	(1) FPT 90° Elbow 3/4"
6.	(1) MPT Coupling 3/4"

Ultra™ 400/550/800



Ultra™ 1100/1500/2000



Helpful Symbols



WARNING Symbol - Will alert you to the possibility of damage or injury if you do not comply with the warnings that accompany them. The hazard may come from something mechanical or from electrical shock.



TIP symbol - Helpful information provided by a professional pond installer.

Safety Information



WARNING: Risk of electric shock – This pump has not been approved for use in swimming pool or marine areas.



WARNING: To provide continued protection against risk of electric shock, connect to properly grounded, ground fault circuit interrupter (GFCI) outlets only, using the following guidelines:

- (A) Have a qualified electrician install a properly grounded receptacle outlet, acceptable for outdoor use and protected from snow and rain.
- (B) Inspect cord before using.
- (C) Do not use extension cords.
- (D) Any wiring of pumps should be performed by a qualified electrician to ensure code compliance and user safety.
- (E) Unplug pump at receptacle outlet when not in use or before removal from pond.
- (F) To reduce risk of electrical shock, all wiring and junction connections should be made per local codes. Requirements may vary depending on usage and location.
- (G) The power cable should be protected at all times to avoid punctures, cuts, bruises and abrasions.
- (H) Never handle power cords with wet hands.
- (I) Do not remove cord and strain relief. Do not connect conduit to pump.
- (J) Do not use power cable to lift pump.

Optional Accessories

Ultra™ Pump Fountain Head Kits

Incorporate a fountain into your pond by adding an Ultra™ Pump Fountain Head Kit to your Ultra™ Water Pump. Each kit comes complete with three fountain head options: Waterbell, Foaming Jet and Daisy. Each kit also includes four 3.5" extensions for customizable fountain height and an integrated diverter valve that allows you to easily divert water to an external filter, ornamental spitter or waterfall.

Item #91045 is compatible with 400/550/800 Water Pumps.

Item # 91046 is compatible with 1100/1500/2000 Water Pumps.

Item #91045



Item #91046

Installation

- Always operate the pump fully submerged. Failure to do so will overheat the pump and cause it to fail, thus voiding the warranty. **DO NOT OPERATE DRY!**
- Use only in fully-assembled state, paying particular attention to be sure that both the filter screen and sponge are attached to the pump. Failure to operate the pump without the filter screen or pre-filter sponge will allow large debris to enter the pump, causing the pump to fail and voiding the warranty.
- Do not wear loose clothing that may become entangled in the impeller or other moving parts.
- Keep clear of suction and discharge openings. **DO NOT** insert fingers into pump with power connected.
- Do not pump hazardous materials or liquids other than water, such as oil or organic solvents.
- Do not block or restrict discharge.
- Products returned must be cleaned, sanitized or

decontaminated, as necessary, prior to shipment to ensure that employees will not be exposed to health hazards in handling said material. All applicable laws and regulations shall apply.



IMPORTANT: Aquascape, Inc. is not responsible for losses, injury, or death resulting from a failure to observe these safety precautions, misuse or abuse of pumps or equipment.

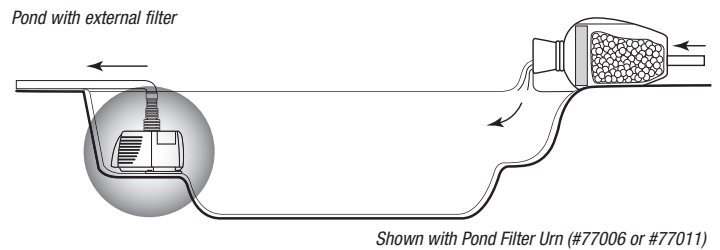
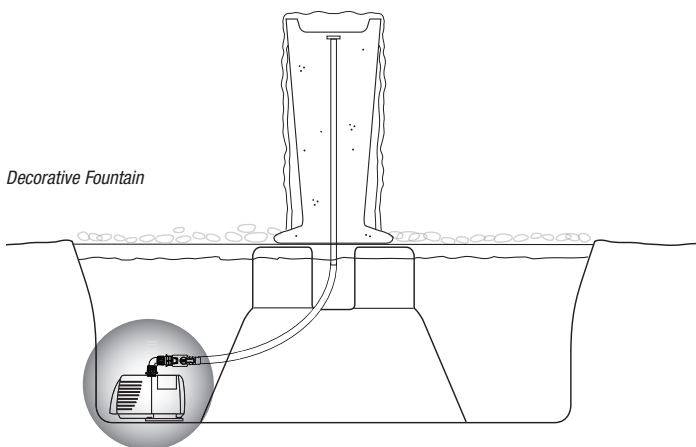
Ultra™ Water Pump Specifications

- Input Voltage: 120V AC
- Input Frequency: 60 Hz
- Submersible pump
- For outdoor or indoor use
- Thermally protected
- This pump has been evaluated for use with water only
- Input Amps & Wattage: *See chart below*

Ultra™ Water Pump Specs						
Model Number	400	550	800	1100	1500	2000
Item Number	#91005	#91006	#91007	#91008	#91009	#91010
Maximum Flow Rate	370 GPH	528 GPH	793 GPH	1110 GPH	1480 GPH	1982 GPH
Maximum Head Height	7.5 ft	8 ft	9 ft	12 ft	16.5 ft	20 ft
Motor Type	Mag-Drive	Mag-Drive	Mag-Drive	Mag-Drive	Mag-Drive	Mag-Drive
Wattage	24	33	58	92	153	250
Amperage	.40	.55	.80	.85	1.46	2.60
Power Cord Length	12 ft	12 ft	25 ft	25 ft	25 ft	25 ft
Discharge Hose Diameter	½", ¾", 1", 1¼"	½", ¾", 1", 1¼"	½", ¾", 1", 1¼"	¾", 1", 1¼", 1½"	¾", 1", 1¼", 1½"	¾", 1", 1¼", 1½"
Warranty	3-Year Limited	3-Year Limited	3-Year Limited	3-Year Limited	3-Year Limited	3-Year Limited

Typical Installation in a Decorative Fountain or Pond

- The Ultra™ Water Pump is designed to be submerged directly into a decorative fountain basin or pond. Several features and benefits of this pump make it the ideal choice for a wide variety of water feature applications.

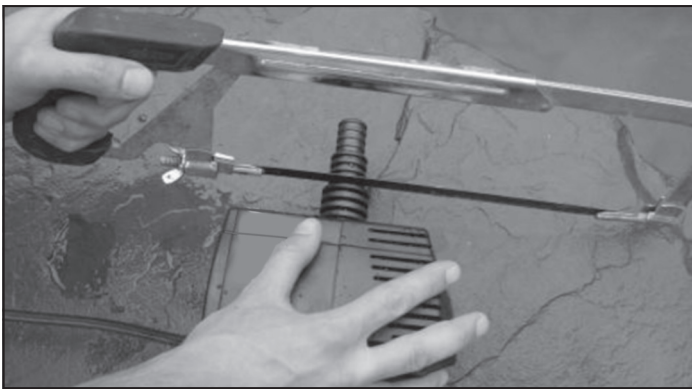


- To maximize pond circulation, locate the pump as far away as possible from the location of the water entering back into the water feature.
- It is recommended that the pump **NOT** be positioned in the deepest area of the pond. This will protect the fish by preventing the pond from completely draining in the case of a leak in the plumbing or filter. If needed, bricks or stones can be used to raise the pump off the bottom of the pond.

- The Ultra™ Water Pump includes an assortment of fittings for a wide variety of plumbing options. Select and install the appropriate fitting(s) for your application.
- The included Multi-Hose Adapter(s) is (are) designed to accommodate different diameters of tubing and ideal for applications using a single plumbing line.
- The Multi-Hose Adapter can be threaded directly into the discharge of the pump.



- If using a diameter of pipe that is larger than the smallest section of the Multi-Hose Adapter, trim off the smaller sections to prevent flow restriction.



- The included threaded FPT 90° elbow allows the water flow to be directed horizontally, perfect for fountain basin applications where vertical space is limited.
- To install the elbow, attach the included MPT Coupling to the discharge of the pump. Then thread the collared elbow fitting to the MPT Coupling to attach it to the pump.
- The collared connections allow the pump to be quickly and easily disconnected from the tubing for pump removal or maintenance.



- The convenient included 1/2" Valve (400/550/800) or 3/4" 3-Way Valve (1100/1500/2000) provide the ability to customize flow rates.

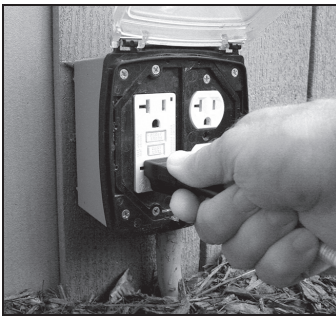


- The included flow control valve can be installed directly into the pump discharge or installed horizontally using the threaded FPT 90° elbow.
- Once installed, simply adjust the valve(s) to dial in the desired water flow.
- When using the 3-Way Valve, close off any unused valves to maximize water flow to the valves in use.



- Attach the tubing to the selected fitting(s) using a twisting motion. If the tubing fits loosely, a hose clamp (not included) can be used to secure the attachment.
- In some instances the tubing may be difficult to attach to the selected fitting. If this is the case, we recommend heating the hose with a hair dryer or simply dipping the hose in very hot water for a few seconds prior to attachment. Lubrication can also be used; we recommend silicone grease or olive oil.
- Connect the other end of the pump tubing to the decorative fountain or pond filter.



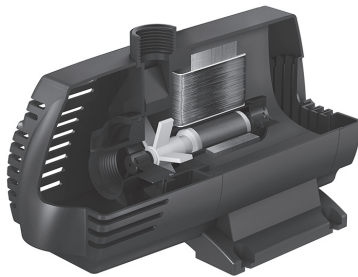


- Connect the pump to an outlet that is protected by a ground fault circuit interrupter (GFCI). Once the pump is running and water is circulating, check for leaks where the external connections are made.

- The pre-filter sponge is designed to protect the pump from fine particles, such as sand or other pond debris that could clog or damage the interior of the pump. Clean the filter sponge using a bucket of pond water or rinse clean using a garden hose.



Operation and Maintenance



- **Filter Screens** – The outer screen is designed to pop off when it is gently pulled from either side. Do not remove while operating the pump. Operating the pump without the front cover or pre-filter sponge can allow large debris to enter the pump, causing the pump to fail, thus voiding the warranty.

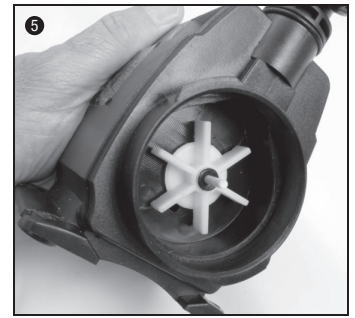
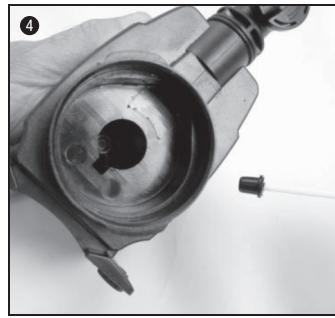
- **Internal Pump Cleaning** – If you have thoroughly cleaned the filter screen and still have diminished flow rates, you may need to clean the interior of the pump. Remove the water chamber cover by rotating it counter-clockwise a 1/4 turn and pulling outward. This will expose the impeller assembly for closer inspection. Carefully remove the impeller from the pump, pulling outward until the impeller releases from the body of the pump. Be careful not to lose the two plastic bearing washers on either end of the impeller or the centering bushings that center the ceramic impeller shaft on both ends.

- **Filter Screen Cleaning** – We recommend inspecting your pump on a regular basis to make sure it is functioning properly. Always disconnect the power before performing maintenance on the pump. If you notice the water flow rate is diminished, it may be due to the filter screen or sponge becoming clogged with debris. In many cases the filter screen can be cleaned by reaching into the water and manually removing any debris from the filter screen by hand. If there is a lot of debris and/or the debris is difficult to clean, you may need to remove the pump from the pond or basin for a more thorough cleaning. A garden hose can be used to spray off any debris stuck on the filter screen. Be sure to re-attach the filter screen and pre-filter sponge, before lowering the pump back into the water.



- If your rotor assembly impeller and internal pump body have excessive scale build-up, clean with a mild acid, such as white vinegar or non-abrasive calcium, lime and rust remover product. Use a sponge or soft-bristled brush that won't scratch or damage the impeller or pump body. Removing scale build-up will allow your pump to run like new again.

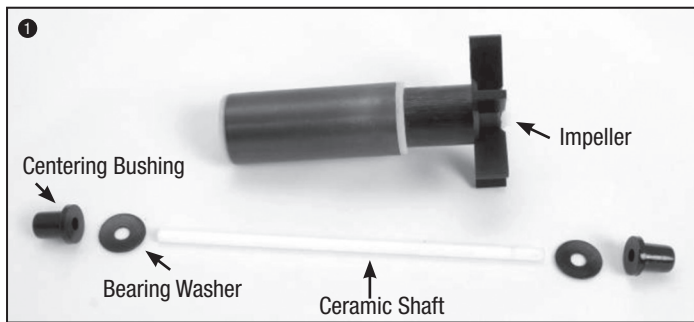




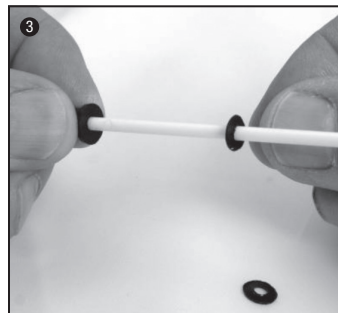
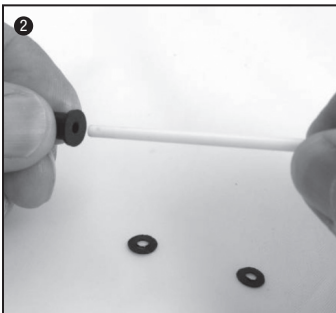
Replacing the Impeller

- The impeller assembly is the only moving part on the Ultra™ Water Pump and will experience wear and tear. If you've cleaned the pump, as described above, and still experience poor pump performance, it is most likely time to replace the impeller. Replacing the impeller is extremely easy. Replacement impeller kits are available through your local Aquascape dealer.

- Note the orientation of parts in the photo below. The replacement impeller kits include all parts shown. Make sure to remove all of the original parts from the inside of the pump before installing the replacement impeller kit.



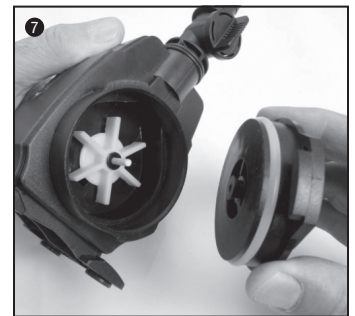
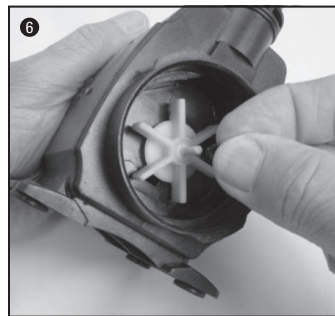
- A centering bushing is required on both ends of the impeller shaft; one bushing is located inside the pump and an outer bushing sits in the water chamber cover.
- Slide the first interior bearing washer onto the ceramic shaft.



- Place the ceramic impeller shaft into the pump, checking to be sure the centering bushing seats inside the pump.
- Carefully slide the impeller back onto the shaft. Use caution: the impeller assembly is magnetic and will be pulled forcefully back into the pump.

- Install second outer bearing washer over the impeller shaft.

- Replace water chamber cover containing the impeller shaft centering bushing by sliding it over the impeller shaft and then rotating it clockwise to lock it into place over the tabs on the pump housing.



- Replace the pre-filter sponge and filter screen by snapping them back onto the pump housing.



- **Winter Storage** – If concerned about possible freeze damage, disconnect the pump and remove the pump from the water. Clean the pump with fresh water and store the pump in a frost-free location. The pump can be run during cold weather, if desired, but should be removed in the event of a power failure to prevent any freeze damage to either the pump or the tubing.

Troubleshooting

- **Reduced Water Flow**

- It may be necessary to clean the filter screen, sponge and impeller.

- **Pump Hums and Doesn't Push Water**

- It may be necessary to clean the filter screen, sponge and impeller.
- Remove the water chamber cover and inspect and clean the impeller rotor assembly and internal pump body.
- Make sure nothing is blocking or wrapped around the impeller.
- Make sure the pump is receiving the correct voltage.

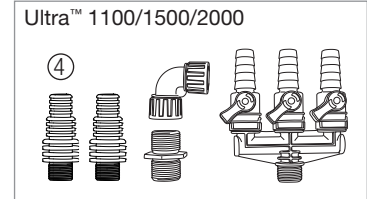
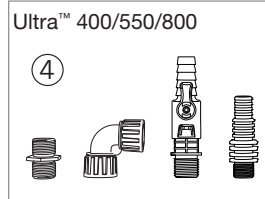
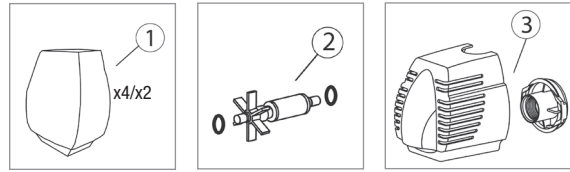
- **Pump Not Working**

- The ground-fault circuit-interrupter (GFCI) may have tripped.
- The pump is not receiving the correct voltage.



VIDEO ON ULTRA™ WATER PUMP MAINTENANCE & TROUBLESHOOTING TIPS.

Replacement Parts



Pump Model	1 Filter Sponge	2 Impeller Kit	3 Front Cover Kit	4 Discharge Fittings Kit
400	91033 (4/pkg)	91039	91050	91055
550	91034 (4/pkg)	91040	91051	91055
800	91035 (4/pkg)	91041	91051	91055
1100	91036 (2/pkg)	91042	91052	91057
1500	91037 (2/pkg)	91043	91053	91057
2000	91038 (2/pkg)	91044	91053	91057

Warranty

3-YEAR WARRANTY

The Ultra™ Water Pump is guaranteed for three years from date of purchase. Proof of purchase required.

Warranty does not cover damage resulting from negligent handling, misuse or lack of reasonable maintenance or care. Warranty is valid against defects due to material and the company's workmanship only.

The sole obligation shall be to replace the defective unit with a suitable replacement unit. Units should be checked for proper operation prior to returning as defective. No liability for loss or damage of any nature or kind, whether arising out of or from the use of the product, whether defective or not defective, is assumed by Aquascape, Inc. or its affiliates.

Aquascape[®]

ULTRA[™] WATER PUMP

**Pompe submersible
pour fontaine,
cascades et filtre**

Pour les modèles suivants :

- 400 (article n° 91005)
- 550 (article n° 91006)
- 800 (article n° 91007)
- 1100 (article n° 91008)
- 1500 (article n° 91009)
- 2000 (article n° 91010)

*Disponible en débits
de 1514 à 7570 L/h*



Ultra[™] 400/550/800/1100

Ultra[™] 1500/2000





ULTRA™ WATER PUMP

Merci d'avoir choisi la pompe à plan d'eau Ultra^{MC}. Chez Aquascape, notre but est de fournir à nos clients des produits de la plus haute qualité pour le jardinage aquatique. Nous espérons que vous aimerez votre achat et nous vous remercions d'avoir choisi Aquascape.

Votre paradis. Notre passion.^{MD}



Les pompes Aquascape Ultra^{MC} sont la solution complète pour de petits plans d'eau, des fontaines et des aménagements aquatiques. Cet ensemble tout-en-un inclut une vanne directionnelle à trois voies et un raccord de tuyau à tailles multiples le rendant adaptable à presque n'importe quel tuyau ou taille de tube. Les pompes Ultra sont idéales pour fournir de l'eau aux fontaines, aux aménagements aquatiques, aux filtres externes et aux ornements cracheurs d'eau. La combinaison d'un excellent rendement en efficacité énergétique, du maintien de niveau d'eau élevé et d'une facilité d'entretien fait de cette pompe le choix idéal des propriétaires de plan d'eau exigeants. owners.



Visit our website



Download a free copy of our catalog



More information on Ultra™ Water Pumps

📞 NOUS JOINDRE

Pour plus de renseignements au sujet de notre société ou de nos produits, veuillez visiter notre site Web au www.aquascapeinc.com ou téléphonez sans frais au 1 866 766 3426, au Canada, ou au 1 866 877 6637, aux États-Unis.

Rejoignez-nous sur :



Flipboard

www.facebook.com/AquascapeInc
www.youtube.com/aquascape4
www.twitter.com/AquascapeInc
<http://flip.it/xypDUd>

Table des matières

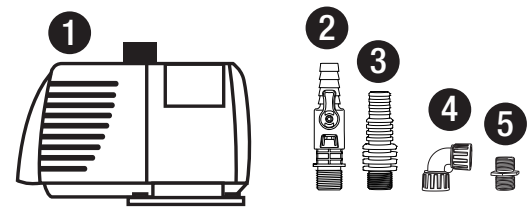
Introduction	10
Contenu	11
Informations sur la sécurité	11
Pose	12
Utilisation et entretien	14
Dépannage/pièces de rechange	16
Garantie	16

Contents

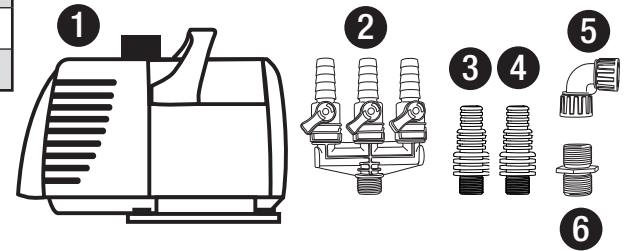
Contents 400/550/800	
No.	Description
1.	(1) Ultra™ Water Pump
2.	(1) MPT Coupling ½"
3.	(1) FPT 90° Elbow ½"
4.	(1) ½" x ½" Barb Valve
5.	(1) ½" Multi-Hose Adapter x ¾", 1", 1¼"

Contents 1100/1500/2000	
No.	Description
1.	(1) Ultra™ pompe à eau
2.	(1) ¾" Adaptateur multi-tuyau x ¾", 1", 1¼"
3.	(1) ¾" Adaptateur multi-tuyau 1", 1¼", 1½"
4.	(1) FPT 90° Coude ½"
5.	(1) MPT Couplage ½"
6.	¾" Vanne 3 voies

Ultra™ 400/550/800



Ultra™ 1100/1500/2000



Symboles utiles



Symbole AVERTISSEMENT - Vous alertera sur la possibilité de dommages corporels ou matériels si vous ne vous conformez pas aux avertissements qui les accompagnent. Le danger peut avoir une origine mécanique ou être dû à une électrocution.



Symbole CONSEIL - Informations utiles fournies par un installateur professionnel de bassins.

Informations sur la sécurité



MISE EN GARDE : risque de choc électrique – Cette pompe n'a pas été approuvée pour une utilisation en piscine ou en zones marines.



MISE EN GARDE : Afin d'assurer une protection continue contre le risque de décharge électrique, ne branchez le cordon qu'à une prise d'alimentation avec mise à la terre, en observant les directives suivantes :

- (A) Faites installer une prise de courant correctement mise à la terre convenant à une utilisation extérieure et protégée de la neige et de la pluie
- (B) Inspectez le cordon d'alimentation avant l'utilisation
- (C) N'utilisez pas de rallonge électrique
- (D) Tout câblage relié à la pompe devrait être exécuté par un électricien qualifié pour être en conformité

avec les normes et s'assurer de la sécurité de l'utilisateur

- (E) Débranchez la pompe de la prise de courant lorsque vous ne vous en servez pas ou avant de la sortir du plan d'eau
- (F) Pour réduire le risque de décharge électrique, tout le câblage et les raccordements de jonction devraient être exécutés selon les normes locales. Les exigences peuvent varier en fonction de l'utilisation et de l'emplacement
- (G) Le câble électrique devrait être protégé en tout temps pour éviter les perforations, les coupures, les ecchymoses et les abrasions
- (H) Ne manipulez jamais les cordons d'alimentation avec les mains humides
- (I) N'enlevez pas le cordon et le dispositif de réduction de la tension. Ne joignez pas le conduit à la pompe
- (J) Ne soulevez pas la pompe par le cordon d'alimentation.

Accessoires en option

Jeux de têtes de fontaine pour pompe UltraMC

Intégrez une fontaine à votre bassin en ajoutant à votre pompe UltraMC un jeu de têtes de fontaine pour pompe UltraMC. Chaque jeu est complet et offre trois options de tête de fontaine : Cloche d'eau, Jet moussant et Marguerite. Chaque jeu contient également quatre rallonges de 3,5 po pour une hauteur de fontaine sur mesure et une vanne de répartition qui vous permet de détourner l'eau vers un filtre externe, une gargouille décorative ou une chute d'eau.

Article # 91045 est compatible avec les pompes à eau 400/550/800.
Article # 91046 est compatible avec les pompes à eau 1100/1500/2000.



Article #91045

Article #91046

Mode d'emploi

- La pompe doit toujours être submergée lors de son utilisation sinon elle pourrait surchauffer entraînant ainsi sa défaillance et annulant de ce fait la garantie. **NE FAITES PAS FONCTIONNER LA POMPE À SEC!**
- Utilisez seulement lorsque la pompe est entièrement assemblée, en prêtant une attention particulière pour que la grille de filtration et l'éponge soient fixées à la pompe. Faire fonctionner la pompe sans la grille de filtration permettra à des débris de grande taille d'entrer dans la pompe entraînant ainsi sa défaillance et annulant de ce fait la garantie.
- Ne portez pas de vêtements amples qui peuvent s'empêtrer dans la turbine ou dans d'autres pièces en mouvement.
- Restez à l'écart des sorties et des entrées d'eau. **N'INSÉREZ PAS** de doigts dans la pompe lorsqu'elle est branchée.
- Ne pompez pas de matières dangereuses ou des liquides, tels que l'huile, l'eau salée ou les solvants biologiques.
- Ne bloquez ni ne restreignez la sortie de la pompe.

- Les produits retournés doivent être nettoyés, désinfectés ou décontaminés au besoin, avant l'expédition pour s'assurer que les employés ne soient pas exposés à des risques pour la santé lors de la manutention dudit matériel. Toutes lois et tous règlements en vigueur seront applicables.



IMPORTANT: Aquascape inc. n'est nullement responsable des pertes, blessures ou décès résultant du non-respect de ces consignes, d'une mauvaise utilisation ou d'une utilisation abusive de la pompe ou de l'équipement.

Cahier des caractéristiques techniques de la pompe Ultra^{MC}

Tension d'entrée : 120V a.c.

Fréquence d'entrée : 60 Hz

Pompe submersible

Pour utilisation extérieure ou intérieure

Protection thermique

Pompe évaluée en utilisation avec de l'eau seulement

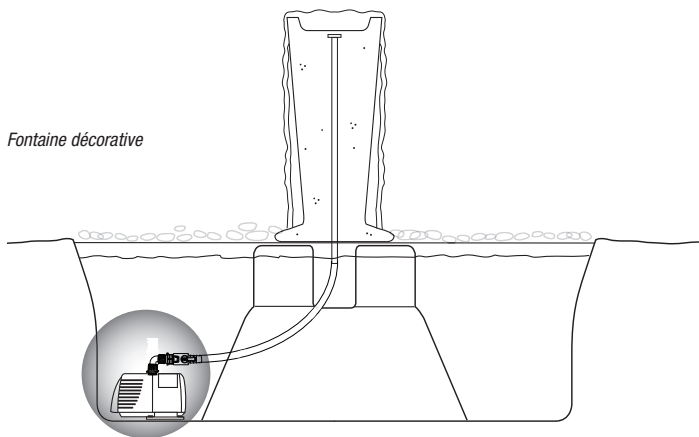
Intensité de courant d'entrée et puissance en watts :

voir diagramme ci-dessous

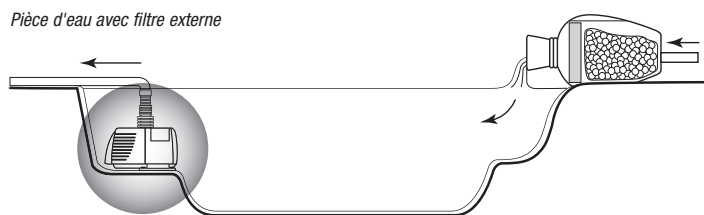
Caractéristiques techniques des pompes Ultra ^{MC}						
Numéro de modèle	400	550	800	1100	1500	2000
Numéro de l'article	N° 91005	N° 91006	N° 91007	N° 91008	N° 91009	N° 91010
Débit maximal	1 400,5 L/h	1 998,5 L/h	3001,5 L/h	4163,5 L/h	5601,8 L/h	7501,9 L/h
Hauteur maximale	2,30 m	2,40 m	2,80 m	3,70 m	5,00 m	6,10 m
Type de moteur	Entraînement magnétique	Entraînement magnétique	Entraînement magnétique	Entraînement magnétique	Entraînement magnétique	Entraînement magnétique
Puissance en watts	24	33	58	92	153	250
Intensité de courant	0,40	0,55	0,80	0,85	1,46	2,60
Longueur de cordon d'alimentation	3,66 m	3,66 m	7,62 m	7,62 m	7,62 m	7,62 m
Diamètre du boyau de sortie d'eau	1,27 cm, 9 cm, 2,54 cm, 3,17 cm	1,27 cm, 9 cm, 2,54 cm, 3,17 cm	1,27 cm, 9 cm, 2,54 cm, 3,17 cm	9 cm, 2,54 cm, 3,17 cm	9 cm, 2,54 cm, 3,17 cm, 3,81 cm	9 cm, 2,54 cm, 3,17 cm, 3,81 cm
Garantie	Limitée de 3 ans	Limitée de 3 ans	Limitée de 3 ans	Limitée de 3 ans	Limitée de 3 ans	Limitée de 3 ans

Aménagement typique dans une fontaine décorative ou une pièce d'eau

- La pompe à eau Ultra^{MC} est conçue pour être plongée directement dans le bassin d'une fontaine ou dans une pièce d'eau. Plusieurs caractéristiques et avantages de cette pompe en font le choix idéal pour un large éventail d'applications impliquant des accessoires aquatiques.



Fontaine décorative



Pièce d'eau avec filtre externe

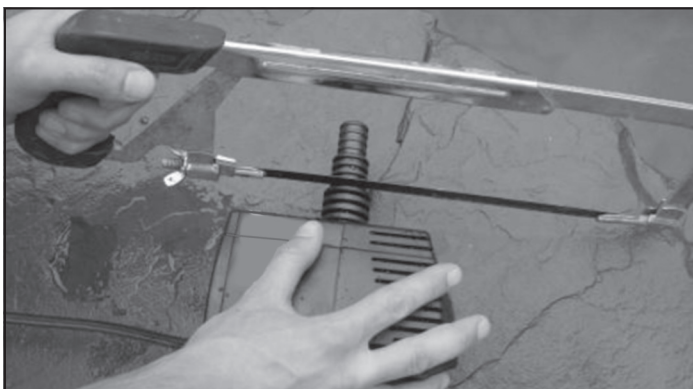
Montré avec Pond Filter Urn (#77006 or #77011)

Pour favoriser au maximum la circulation de l'eau dans la pièce d'eau, placez la pompe aussi loin que possible de l'endroit où l'eau retourne dans l'accessoire aquatique. Il est recommandé de **NE PAS** placer la pompe dans la partie la plus profonde de la pièce d'eau. Ceci protégera les poissons en empêchant la pièce d'eau de se vider complètement en cas de fuite dans la plomberie ou dans le filtre. Au besoin, des briques ou des pierres peuvent être utilisées pour relever la pompe et éviter de la faire reposer sur le fond de la pièce d'eau.

- La pompe à eau UltraMC comprend un assortiment des raccords pour un large éventail d'options de plomberie. Choisissez et posez le ou les raccords appropriés pour votre application.
- Le ou les raccords réducteurs inclus sont fournis pour se poser sur des tuyaux de différents diamètres et ils sont parfaits pour les applications utilisant une seule conduite.
- Le raccord réducteur peut s'enfiler directement dans l'orifice de sortie de la pompe.



- Si vous utilisez un tuyau dont le diamètre est plus grand que le plus petit diamètre du raccord réducteur, coupez les parties du raccord ayant les plus petits diamètres afin d'empêcher toute restriction du débit.



- Le raccord coudé 90° à filetage NPT femelle qui est fourni permet à l'eau de s'écouler à l'horizontale, ce qui est parfait pour les bassins de fontaine où l'espace vertical est limité.
- Pour poser le raccord coudé, attachez le coupleur à filetage NPT mâle qui est fourni à l'orifice de sortie de la pompe. Vissez ensuite le raccord coudé à collerette sur le coupleur à filetage NPT mâle afin de l'attacher à la pompe.
- Les raccords à collerette permettent de débrancher rapidement et facilement la tuyauterie de la pompe pour la retirer ou l'entretenir.



- La soupape 1/2 po (400/550/800) ou le robinet 3/4 po à 3 voies (1100/1500/2000) qui sont fournis sont pratiques et offrent la possibilité d'avoir des débits sur mesure.



- Le régulateur de débit qui est fourni peut être posé directement dans la sortie de la pompe ou posé à l'horizontale en utilisant le raccord coudé 90° à filetage NPT femelle.
- Une fois qu'il est posé, réglez simplement la ou les vannes sur le débit souhaité.



- Si vous utilisez le robinet à 3 voies, fermez les vannes inutilisées pour augmenter au maximum le débit d'eau vers les vannes utilisées.

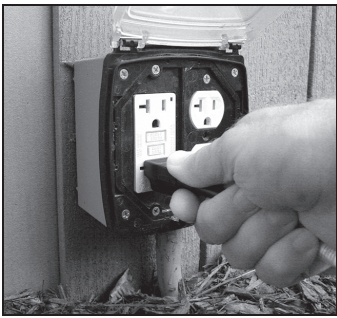


- Branchez le tuyau sur le ou les raccords choisis en le tordant. Si le tuyau n'est pas bien serré, vous pouvez utiliser un collier de serrage (non inclus) pour que le tuyau soit solidement attaché.



- Dans certains cas, le tuyau peut être difficile à attacher au raccord choisi. Si c'est le cas, nous recommandons de chauffer le tuyau à l'aide d'un sèche-cheveux ou tout simplement de plonger le tuyau dans de l'eau très chaude pendant quelques secondes avant de l'attacher. Il peut également s'avérer utile de lubrifier : nous recommandons la graisse de silicone ou l'huile d'olive.
- Branchez l'autre extrémité de la tuyauterie de pompe sur le filtre de la fontaine décorative ou de la pièce d'eau.





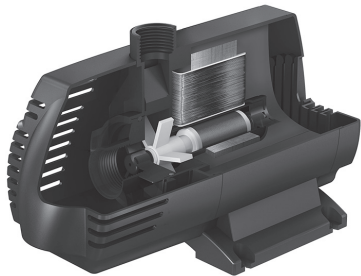
- Branchez la pompe dans une prise qui est protégée par un disjoncteur différentiel de fuite à la terre. Une fois que la pompe tourne et que l'eau circule à travers le(s) filtre(s) ou les chutes d'eau, inspectez tous les raccords et toutes les chutes d'eau pour vérifier qu'il n'y a aucune fuite au niveau des branchements externes.

- L'éponge de préfiltration est conçue pour protéger la pompe des fines particules comme le sable ou d'autres débris du plan d'eau, qui pourraient obstruer ou endommager l'intérieur de la pompe. Nettoyez l'éponge de filtration en utilisant un seau rempli d'eau du bassin ou rincez-la avec un tuyau d'arrosage.



Operation and Maintenance

- **Cage de pompe** – N'enlevez ni la cage supérieure ni la cage inférieure ni l'éponge de la pompe lorsque vous actionnez celle-ci. Faire fonctionner la pompe sans les cages de filtration permettra à des débris de grande taille d'entrer dans la pompe entraînant ainsi sa défaillance et annulant de ce fait la garantie.



- **Nettoyage de la cage de pompe** – Nous recommandons d'inspecter votre pompe régulièrement pour vous assurer qu'elle fonctionne correctement. Débranchez toujours le courant avant de procéder à l'entretien de la pompe. Si vous remarquez que le débit d'eau diminue, cela peut être dû à des débris obstruant l'éponge ou la cage de filtration de la pompe. Dans de nombreux cas, la cage de filtration bouchée peut être nettoyée en plongeant la main dans la pompe et en retirant manuellement les débris de la cage de filtration. S'il y a beaucoup de débris ou s'il est difficile de les nettoyer, ou les deux, vous devrez possiblement retirer la pompe du plan d'eau ou du bassin pour en faire un nettoyage complet. Un tuyau d'arrosage peut être utilisé pour éliminer les débris coincés à la cage de filtration. Assurez-vous de bien replacer la grille et de la fixer fermement sur le corps de la pompe avant de redescendre la pompe dans l'eau.
- La grille externe a été conçue pour sortir lorsque l'on tire de part et d'autre. Ceci permet d'accéder facilement à l'éponge de filtration.

- **Nettoyage interne de la pompe** – Si vous avez nettoyé à fond la grille de filtration et l'éponge sur la pompe et que le débit est toujours réduit, vous devrez enlever le couvercle du réservoir en le faisant tourner d'un quart de tour dans le sens inverse des aiguilles d'une montre au-delà des indicateurs et en tirant pour le déloger. Ceci exposera l'assemblage de la turbine pour une meilleure inspection. Enlevez soigneusement la turbine de la pompe, tout en prenant garde de ne pas perdre les deux rondelles de butée se trouvant de chaque côté de la turbine ou sur les bagues de centrage qui centrent l'arbre en céramique de la turbine aux deux bouts.



- Si l'assemblage du rotor de turbine et la partie interne de la pompe contiennent des dépôts calcaires excessifs, nettoyez avec un acide doux, comme du vinaigre blanc ou un calcium non abrasif, un produit antirouille et anticalcaire en utilisant une éponge de cuisine ou une brosse à poils doux qui n'égratignera pas l'acier inoxydable. Ceci éliminera les résidus calcaires et permettra à la turbine de la pompe de tourner de nouveau.

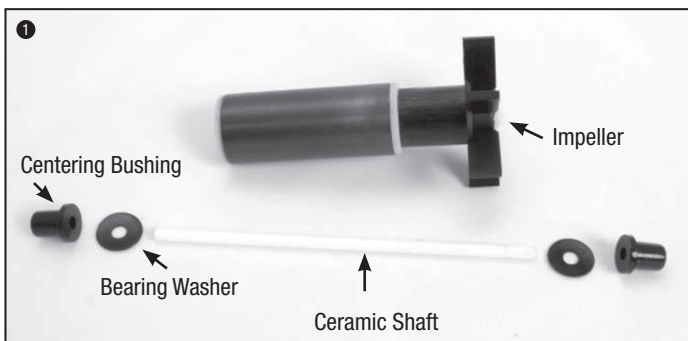




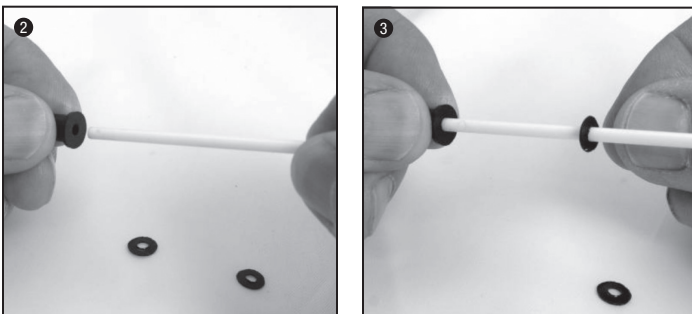
Remplacement du rotor

- L'ensemble rotor est la seule pièce mobile de la pompe à eau UltraMC et elle est soumise à une usure normale. Si vous avez nettoyé la pompe comme cela est décrit ci-dessus et si vous constatez que le rendement de la pompe est toujours médiocre, c'est qu'il faut probablement remplacer le rotor. Le remplacement du rotor est extrêmement facile. Des nécessaires de changement de rotor sont offerts par les revendeurs Aquascape locaux.

1. Notez l'orientation des pièces sur la photo ci-dessous. Les nécessaires de changement de rotor comprennent toutes les pièces illustrées. Avant de poser le rotor de rechange, assurez-vous d'avoir retiré toutes les pièces d'origine de l'intérieur de la pompe.

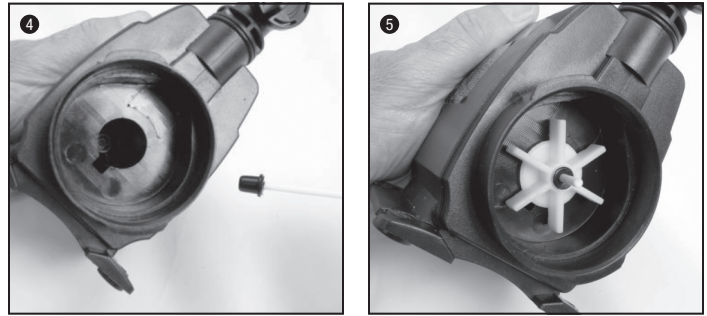


2. Il est nécessaire de poser une bague de centrage aux deux extrémités de l'arbre du rotor; une bague étant posée à l'intérieur de la pompe et une bague externe reposant dans le couvercle de la chambre d'équilibre.
3. Faites glisser la rondelle de la bague intérieure sur l'arbre en céramique.

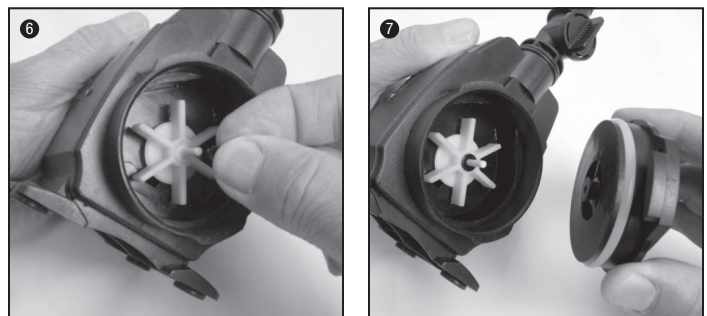


4. Placez l'arbre en céramique du rotor dans la pompe en veillant à ce que la bague de centrage repose bien à l'intérieur de la pompe.

5. Faites glisser soigneusement le rotor sur l'arbre. Faites preuve de prudence, car l'ensemble rotor est magnétique et sera attiré avec force à l'intérieur de la pompe.



6. Posez la seconde rondelle de bague externe sur l'arbre du rotor.
7. Remplacez le couvercle de la chambre d'équilibre contenant la bague de centrage de l'arbre du rotor en le faisant glisser sur l'arbre du rotor et en le tournant dans le sens horaire pour qu'il se verrouille une fois en place sur les languettes du corps de pompe.



8. Remplacez l'éponge du préfiltre et la crépine sur le corps de pompe par simple pression dessus.



- **Rangement hivernal** – Si vous êtes préoccupés par les dommages possibles causés par le gel, débranchez le col fileté du raccord et sortez la pompe du filtre. Nettoyez la pompe et les grilles d'entrée d'eau de la cage avec de l'eau douce et rangez la pompe dans un endroit à l'abri du gel. Vous pouvez faire fonctionner la pompe par temps glacial si désiré, mais elle devrait être enlevée en cas de panne de courant afin de prévenir tout dommage à la pompe ou à la tuyauterie dû au gel.

Diagnostic des pannes

• Débit d'eau réduit

- La pompe ou la plomberie peuvent être bouchés. Il peut être nécessaire de nettoyer les grilles de filtration et la turbine.

• Bourdonnement de la pompe et absence de propulsion d'eau

- La pompe ou la plomberie peuvent être bouchés. Il peut être nécessaire de nettoyer les grilles de filtration et la turbine.
- Enlevez le couvercle du réservoir, inspectez et nettoyez l'assemblage du rotor de turbine et la partie interne de la pompe.
- Assurez-vous que rien ne bloque ou n'est enveloppé autour de la turbine.
- Assurez-vous que la pompe reçoit la bonne tension.

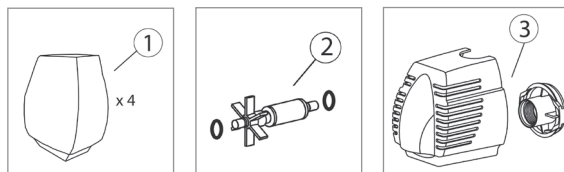
• Pompe en panne

- L'interrupteur du disjoncteur de fuite à la terre (GFCI) peut avoir été déclenché.
- La pompe ne reçoit pas la bonne tension.

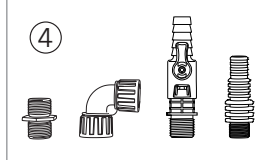


VIDÉO SUR DES
CONSEILS D'ENTRETIEN
ET DE DÉPANNAGE DE LA
POMPE À EAU ULTRAMC

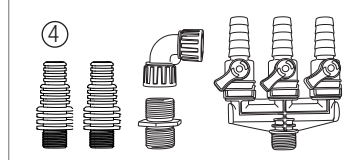
Pièces de rechange



Ultra™ 400/550/800



Ultra™ 1100/1500/2000



Pump Model	① Front Cover Kit	② Filter Sponge	③ Impeller Kit	④ Discharge Fittings Kit
400	91050	91033 (4/pkg)	91039	91055
550	91051	91034 (4/pkg)	91040	91055
800	91051	91035 (4/pkg)	91041	91055
1100	91052	91036 (2/pkg)	91042	91057
1500	91053	91037 (2/pkg)	91043	91057
2000	91053	91038 (2/pkg)	91044	91057

Garantie

GARANTIE 3 ANS

La pompe à eau UltraMC est garantie trois ans à compter de la date d'achat. Preuve d'achat exigée. La garantie ne couvre pas les dommages résultant d'une mauvaise manipulation, d'une utilisation à mauvais escient ou d'un manque de soin ou d'entretien raisonnable. La garantie couvre uniquement les vices de matière et de fabrication de l'entreprise. La seule et unique obligation consiste à remplacer le produit défectueux par un produit de rechange adapté. Le bon fonctionnement du produit doit être vérifié avant de le retourner comme étant défectueux. Aquascape, Inc. ou ses sociétés affiliées ne sauraient être tenues responsables de la perte ou des dommages, de quelque nature qu'ils soient, résultant de l'utilisation du produit, qu'il soit défectueux ou non.

Pour plus de renseignements au sujet de notre société ou de nos produits, veuillez visiter notre site Web au aquascapeinc.com ou téléphonez sans frais au 1 866 766 3426, au Canada, ou au 1 866 877 6637, aux États-Unis.