



SIGNATURE SERIES 400 POND SKIMMER

**Signature Series 400
Pond Skimmer**
Item #43021



aquascapeinc.com



Thank you for choosing the Signature Series 400 Pond Skimmer. At Aquascape our goal is to provide our customers with the best valued products in water gardening. We hope you enjoy your purchase and thank you for choosing Aquascape. *Your Paradise. Our Passion.*®



Signature Series 400 Pond Skimmer

Aquascape's Signature Series 400 Pond Skimmer provides mechanical filtration to your pond. Our skimmers were designed by pond professionals to be functional and easy-to-install and maintain. They include patented features that make a maintenance free pond effortless. This instruction manual will guide you through the proper installation of your filter as well as recommended maintenance procedures to ensure long term effectiveness.

Contents	
No.	Description
1.	Faux Rock Lid
2.	Debris Basket
3.	Filter Mat
4.	Filter Mat Support Rack
5.	Skimmer
6.	Exterior Face Plate
7.	Weir Door
8.	(13) Brass Screws
9.	(2) 2" Bulkhead Fittings
10.	2" Plug
11.	(2) 2" MPT x 2" Slip
12.	(2) 2" MPT x 1.5" Slip

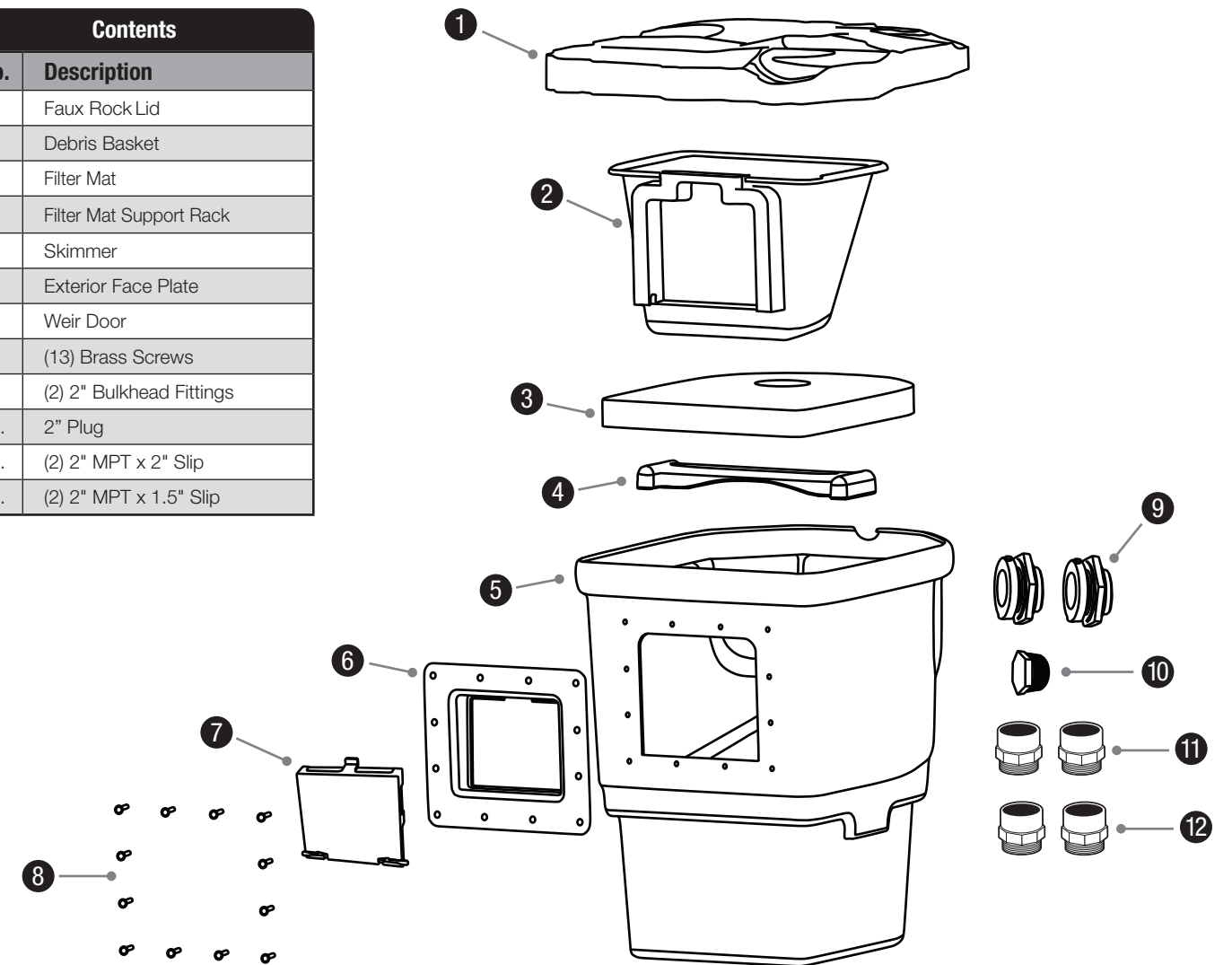


TABLE OF CONTENTS

Introduction	2
Contents	3
Recommended Tools	3
Installation	4-7
General Maintenance	7
Replacement Parts	8
Warranty Information	8

Contact Us

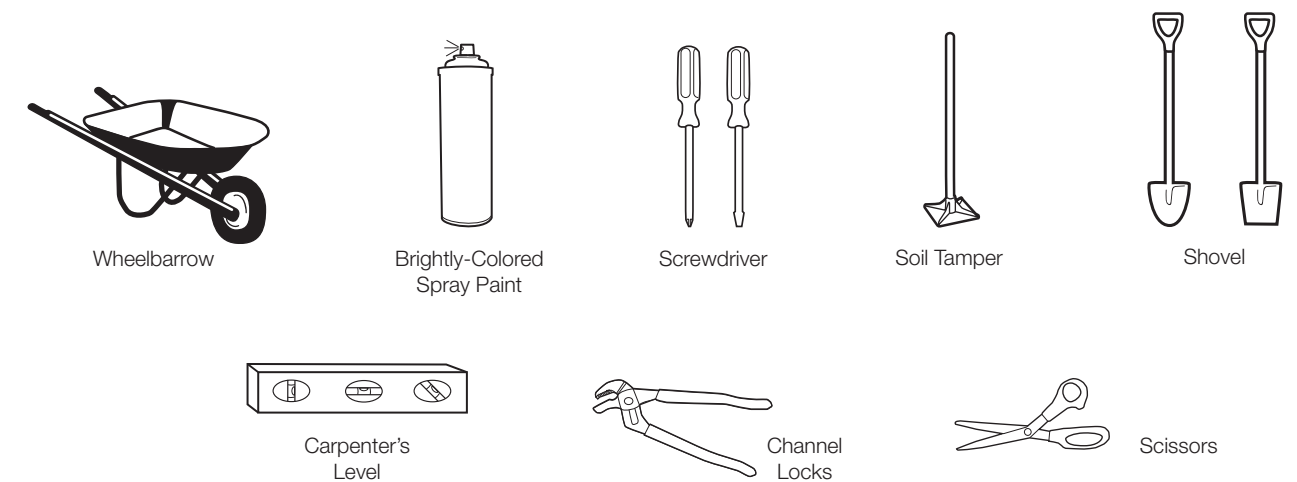
For more information about our company or products, please visit our website at aquascapeinc.com or call US (866) 877-6637 CAN (866) 766-3426.

Find us on:



facebook.com/AquascapeInc
youtube.com/aquascape4
twitter.com/AquascapeInc

Recommended Tools

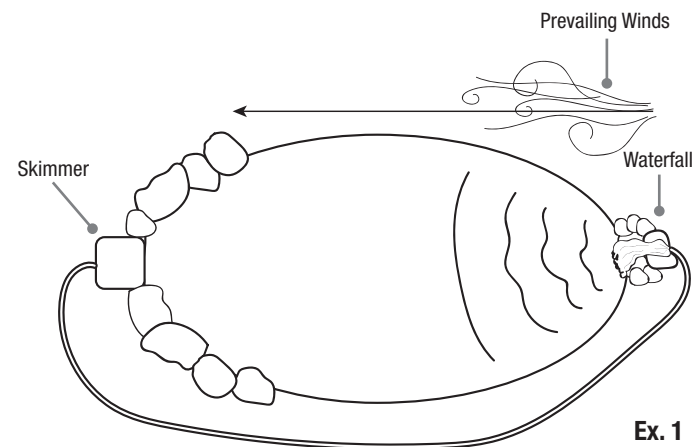


Installation

STEP 1

PLACEMENT OF THE SKIMMER

- In order to maximize circulation, the skimmer should be placed directly across from a waterfall. If you do not have a waterfall, use your area's prevailing winds to determine where you should place your skimmer along the longest axis. Use the wind to help push the debris toward the skimmer (Ex. 1).

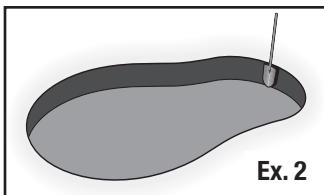


Ex. 1

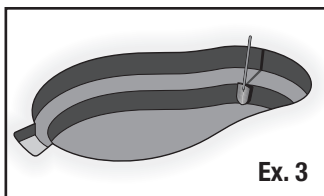
STEP 2

EXCAVATING YOUR POND BASIN

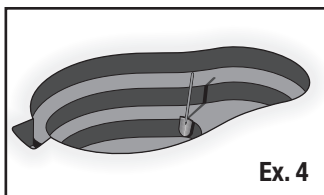
- If you are installing the skimmer on an existing pond skip this step and proceed to the next.
- We suggest excavating the pond no more than 18-24" deep. This depth provides the proper water levels required for aquatic plants and is deep enough to keep fish alive during winter.
- The excavation should be dug with a series of shelves. The shelves will add stability to the walls of the pond and will also create planting beds for different types of aquatic plants.
- The first shelf should be about 8-10" deep or the height of a standard shovel blade (Ex. 2).
- Dig the second shelf another 8-10" deeper (Ex. 3).
- The third shelf (if desired) will be excavated down another 6" reaching a final excavation of 24" (Ex. 4).



Ex. 2



Ex. 3

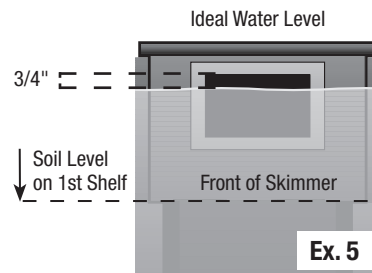


Ex. 4

STEP 3

EXCAVATING YOUR SKIMMER LOCATION

- When installing the skimmer onto an existing pond you will need to drain the water from the pond. If you have fish, save some water from the pond and place in a large bucket, kiddie pool, or cooler. Catch your fish and place them in your container. Be sure to add an aerator and keep the fish in a shaded area.
- On existing ponds, remove any rock that is within 3 feet on either side and in front of where you will place the skimmer. Pull your existing liner and underlayment back into the pond 3-4 feet from edge so you expose the area that needs to be excavated for the skimmer.
- We recommend placing the skimmer upside-down in the position you have chosen. Overhang about 6" towards the inside of the pond to allow some slack in the liner and make attaching the faceplate easier.
- Using a can of brightly-colored spray paint, trace around the skimmer to outline the area that is to be excavated.
- Excavate the skimmer to a depth so that the proposed water level in the pond is approximately 3/4" below the top of the opening of the skimmer (Ex. 5). If installing on an existing pond, use the known water level as your guideline on how deep to excavate the skimmer.
- Make sure the excavated area under the skimmer is compacted and level.
- Re-check all your measurements including length and width of pond, plant shelf depth and overall pond depth.
- Use a 2' bubble level to make sure your skimmer is properly set into position. Your skimmer should be level from side-to-side and front-to-back (Ex. 6).



Ex. 5

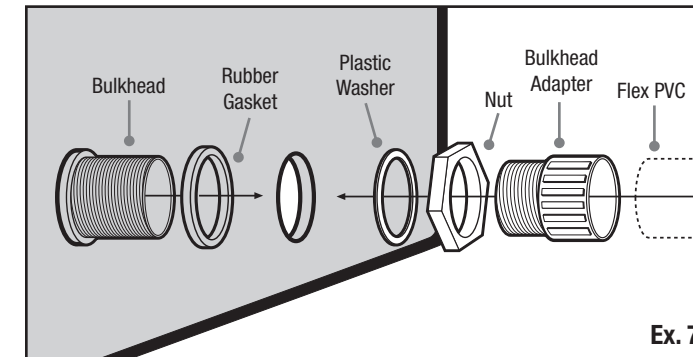


Ex. 6

STEP 4

INSTALLING THE SKIMMER

- Install the two bulkheads into the back of the skimmer prior to dropping into the excavated hole. Make sure the rubber gasket is installed on the inside of the skimmer (Ex. 7). The filter has two openings on the back, allowing multiple plumbing options.



Ex. 7

- The pump plumbing line attaches into one bulkhead and the optional overflow or 2" plug (if no overflow is desired) can be added to the other (Ex. 8). Use the angle of the bulkheads to your advantage by choosing the bulkhead that works best with the direction and sweep of the plumbing to the BioFalls Filter.



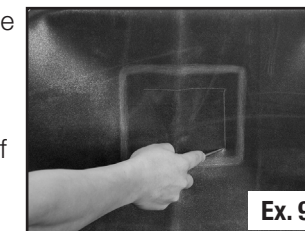
Ex. 8

- Install the PVC slip fitting into each bulkhead on the outside of the skimmer to receive the pump plumbing and optional overflow plumbing.
- Use some silicone sealant or Teflon tape (not included) to coat the threads of the fittings, in order to help provide a watertight seal.

ATTACHING THE SKIMMER LINER PLATE

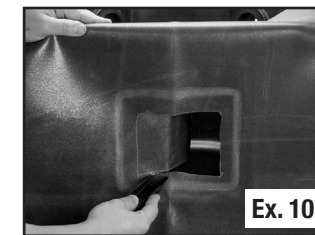
NOTE: Power tools are not recommended for installing the screws and may strip the nut inserts.

- Position the liner against the skimmer opening, making sure there is slack below the opening. This will help reduce tension on the liner plate when placing boulders in front of the unit.
- Mark the outer perimeter of the skimmer opening on the liner, and then mark a second box 1.5" inside of it. This ensures that you don't cut too much of the liner, which would result in a possible leak (Ex. 9).



Ex. 9

- Cut the inner box using a pair of scissors, and insert the skimmer liner plate into the hole (Ex. 10).
- Place the liner around the faceplate and temporarily install the liner plate and liner to the skimmer. Using an awl or nail, poke the first hole through the liner in one of the upper corners. Be careful not to damage the threads on the nut inserts when punching the holes with the awl. Remove the awl or nail while holding the liner plate and liner in place and begin threading one of the screws into the filter. Repeat this process with the other upper corner (Ex. 11).



Ex. 10



Ex. 11



Ex. 12

- Now remove the liner plate from the skimmer, keeping the screws installed through the liner plate and liner (Ex. 12).

- Apply a bead of fish-safe silicone sealant around the skimmer opening, over the nut inserts (Ex. 13). Pre-installing the two screws in the earlier steps will make it easy to line up the skimmer faceplate after the silicone is applied and will keep the silicone in as thick of a bead as possible.



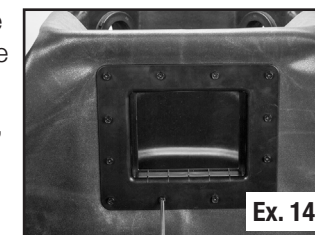
Ex. 12



Ex. 13

- Replace the skimmer liner plate and the two corner screws, and then proceed with the bottom two corners. Make sure the holes in the liner plate that the weir flap clicks into are on the bottom.

- With the four corners secured, you may now punch the remaining holes with your awl and thread in all the screws. Again, be careful not to damage the threads on the nut inserts (Ex. 14).



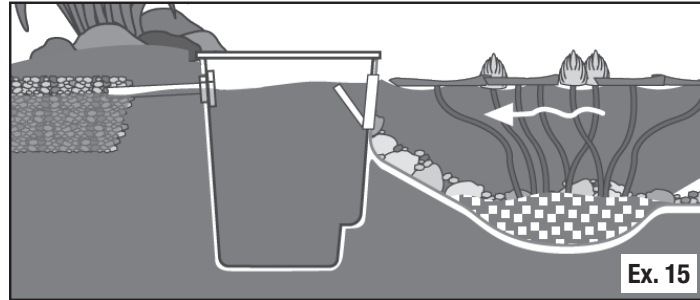
Ex. 14

- Let dry for at least one hour before introducing water.

OPTIONAL OVERFLOW INSTALLATION INSTRUCTIONS

- The built in overflow will allow the water in an overflow situation to flow through the pipe and drain away from the pond. Use the 2" plug to plug the bulkhead if you do not want the overflow option.

- Excavate a trench for a section of PVC Flex pipe to come off the back of the desired bulkhead. The trench should be no less than 5 feet from the back of the skimmer and graded away from the pond (Ex. 15).



Ex. 15

- Create a drainage area at the end of the pipe by excavating a small pit, roughly 16 inches in diameter and at least 12 inches deep. Fill the pit with excess gravel.
- Prime and glue the section of PVC Flex pipe into the slip fitting and run it to the top of the gravel pit. Cover the gravel pit with a small section of underlayment and top with soil.
- Install the overflow elbow into the corresponding bulkhead on the inside of the skimmer. Use silicone or plumber's tape (not included) on the threads prior to installing the fitting. Hand-tighten the fitting in the bulkhead as far as possible with the overflow arm in the highest position.

STEP 5

ADD ROCK AND GRAVEL

NOTE: You can expect to use several tons of stone and gravel for your water feature. Visit aquascapeinc.com for information on calculating the required stone and gravel. Below are some helpful formulas for choosing the stone and gravel.

Stone Calculation for the Pond

$$\text{Length} \times \text{Width} / 65 = \text{Tons of boulders}$$

Gravel Used in the Pond

$$\text{Pond Gravel} = 30\% \text{ total tons of pond boulders}$$

- Start from the bottom and set the largest character boulders first against the vertical walls, then stack the smaller boulders on top (Ex. 16).



Ex. 16

- Be careful when placing any large boulders to avoid damaging the liner.
- The opening on the front of the skimmer can be hidden by placing boulders on either side and bridging a stone or piece of driftwood across, creating a cave effect.

NOTE: Make sure the boulders do not block the water flow into the skimmer.

- Cover all remaining flat surfaces with a couple inches of decorative gravel. This will help lock the boulders in place, as well as cover the remaining liner, protecting it from ultraviolet rays and giving bacteria a place to colonize.

WASH ROCKS AND GRAVEL

- Using a garden hose, wash the rock and gravel down in order to remove the dust and dirt. Use the pump provided with the kit attached to a scrap section of kink-free pipe. The pump can temporarily be placed in the lowest point of the pond and the dirty water discharged to a drainage area in the yard.

STEP 6

COMPLETE THE SKIMMER INSTALLATION

- The Aquascape Check Valve 2.0 (#48026) (included with Aquascape pond kits or sold separately) comes with two adaptors used on each end of the check valve (Ex. 17). One adaptor threads directly into the pump, the other threads directly into the bulkhead on the back of the skimmer that supplies water to the BioFalls Filter. Apply silicone or Teflon tape (not included) to the threads of the fitting (Ex. 18).

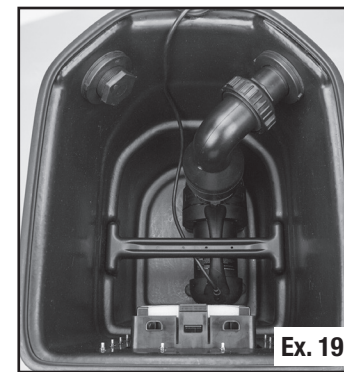


Ex. 17



Ex. 18

- The second hole located in the back of the skimmer is for the overflow. The overflow will help maintain the maximum water level in the pond after rainfall, ensuring that your skimmer works properly and water does not travel over the edges of the liner and cause problems with hydrostatic pressure. Refer back to page 6 for overflow information. If not using the overflow, the bulkhead fitting can be blocked using the 2" plug as shown in (Ex. 19 & Ex. 20).

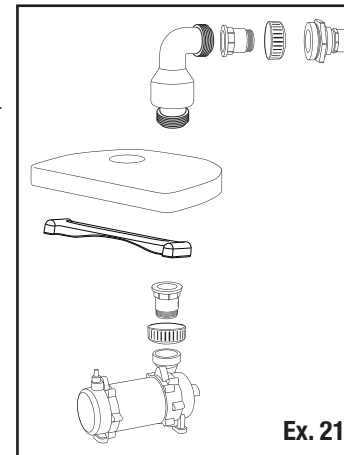


Ex. 19



Ex. 20

- Place the pump at the bottom of the skimmer. Follow pump instructions (Ex. 21).
- Once inside the skimmer, feed the electrical cord over the depression located on the back, top edge of the skimmer (Ex. 19).
- Set the filter rack inside the skimmer (Ex. 19). Insert the skimmer mat into the filter (Ex. 20).

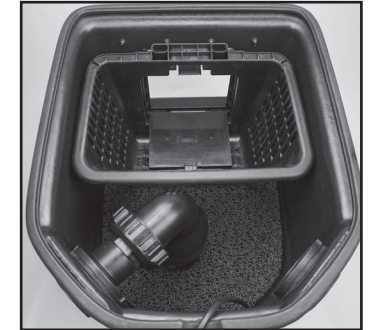


Ex. 21

- Please refer to check valve assembly instructions for further pump plumbing information.
- One adaptor threads directly into the pump and the other threads directly into the bulkhead on the back of the skimmer. Apply silicone or Teflon tape (not included) to the threads of the fitting.

COMPLETE THE SKIMMER INSTALLATION

- Attach skimmer basket



STEP 7

FILL POND

- Fill up the pond with water, just below the level of the overflow in the skimmer.

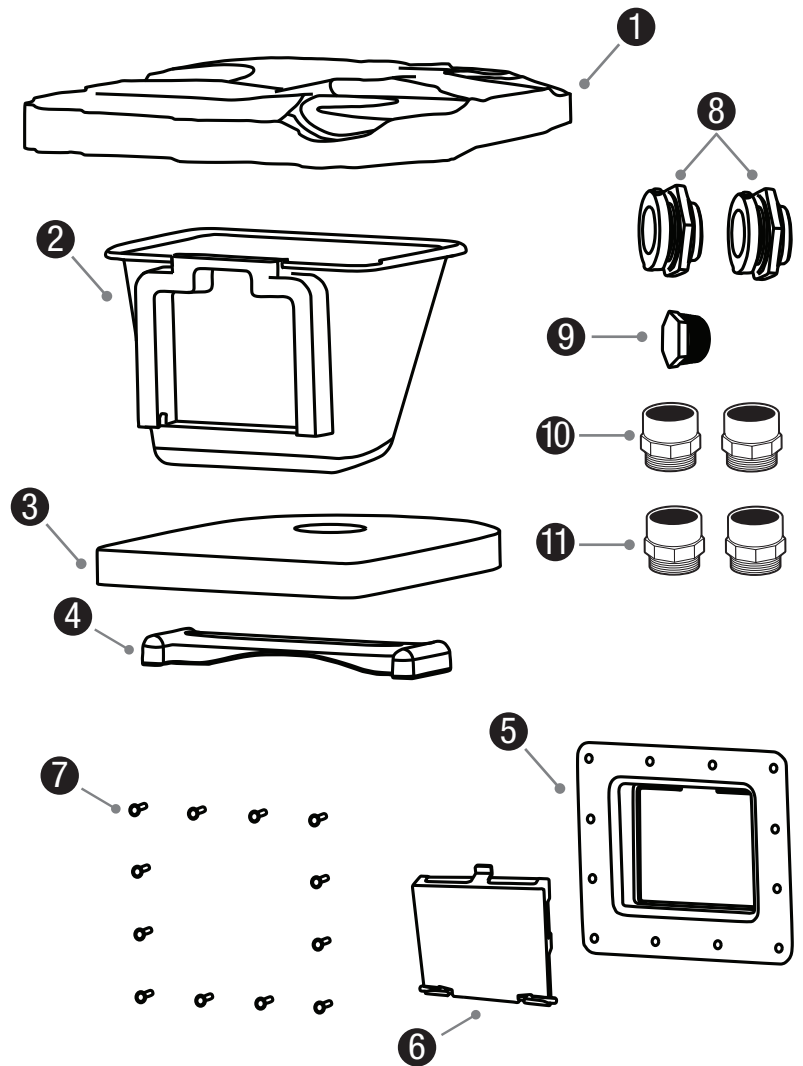


General Maintenance

- Weir Door:
 - The Signature Series Skimmer weir door can be closed shut to temporarily drain down the water in the skimmer for maintenance. Open the weir door as soon as maintenance is completed to avoid operating the pump in low water conditions for extended periods of time.
- Debris Basket:
 - The Signature Series Skimmer is designed to sweep the surface of the water so this it is free from debris. The debris basket inside the skimmer is the first filter stage of the skimmer. The basket will collect leaves, twigs, seeds and other pond debris. It takes approximately two to three minutes every other week to empty the debris net. More frequent changes will be required during the fall and spring because of the quantity of leaves falling off the surrounding trees.
 - It is a good habit during your first season with the pond to periodically lift the skimmer lid and check the quantity of debris in the basket. This is especially true in the fall. Keep a mental note as to how often your basket has to be emptied. It's important that the debris basket is not allowed to become too full. Too much debris can reduce the water flow to the pump.
- Filter Mat:
 - The filter mat below the debris basket is the second stage of the skimmer. The mat is designed to handle any debris that finds its way past the basket. The mat will not need maintenance as frequently as the basket, since the basket will remove the majority of debris from the water. Remove and rinse the mat occasionally or when you notice less flow over the waterfall.

Replacement Parts

Skimmer Replacement Parts	
No.	Item number/description
1.	43023 - Rock Lid
2.	43007 - Debris Basket
3.	43011 - Filter Mat
4.	43008 - Filter Mat Support Rack
5.	43006 - Exterior Face Plate
6.	43005 - Weir Door
7.	54001 - (13) Brass Screws
8.	29103 - (2) Bulkead Fittings
9.	29394 - 2" Plug
10.	29158 - 2" MPT x 2" Slip
11.	29157 - 2" MPT x 1.5" Slip



Warranty

LIFETIME WARRANTY

Aquascape warrants that the Signature Series Skimmer Filter will be free of manufacturing defect for the lifetime of the product if properly installed and maintained. If upon Aquascape's inspection, the Signature Series Skimmer Filter shows evidence of a manufacturing defect, Aquascape's liability is limited, at Aquascape's option, to the repair of the defect, or the replacement of the defective product. There are no warranties either expressed or implied, including the implied warranties of merchantability and fitness for a particular purpose, which extend beyond the warranties contained in this document. Aquascape shall not be liable for any incidental, consequential or other damages arising under any theory of law whatsoever.

ONE YEAR WARRANTY:

Signature Series Skimmer internal parts

For more information about our company or products, please visit our website at aquascapeinc.com or call us at US (866) 877-6637 CAN (866) 766-3426



SIGNATURE SERIES 400 POND SKIMMER

**Signature Series 400
Pond Skimmer**
Référence #43021



aquascapeinc.com



Merci d'avoir choisi le filtre Signature Series Skimmer. Chez Aquascape, notre objectif est de fournir à nos clients les meilleurs produits de jardinage aquatique. Nous espérons que vous profiterez bien de votre achat. Nous vous remercions d'avoir choisi Aquascape.
Votre Paradis. Notre Passion.®



Signature Series 400 Pond Skimmer

Les filtres Skimmer d'Aquascape offrent une filtration mécanique pour votre plan d'eau. Nos écumoires sont conçues par une équipe professionnelle pour qu'elle soit facile à installer dans votre étang artificiel et à entretenir. Inclus aussi les options brevetées pour un entretien d'étang artificiel gratuit et sans effort. Ce manuel vous guidera à travers l'installation correcte de votre filtre ainsi que l'entretien recommandé procédures pour assurer l'efficacité à long terme.

Contenu	
N°	Description
1.	Couvercle en forme de roche
2.	Panier à débris
3.	Panier à débris
4.	Support de tampon filtreur
5.	Écumoire
6.	Tête extérieure
7.	Trappe du déversoir
8.	(13) Vis en laiton
9.	(2) Raccord de traversée de cloison 2 po
10.	Bouchon de 2 po
11.	(2) 2" MPT x 2" Slip
12.	(2) 2" MPT x 1.5" Slip

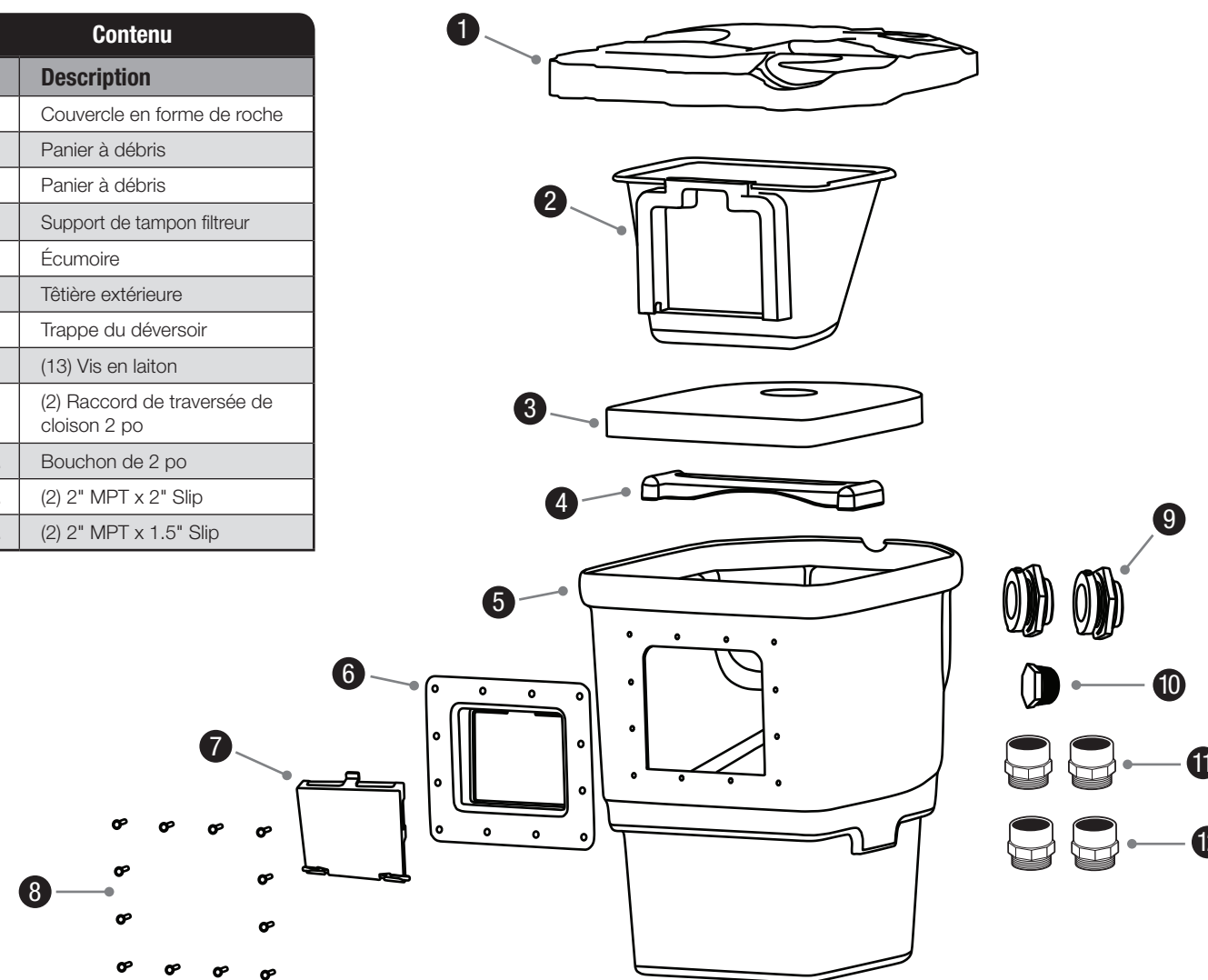


TABLE DES MATIÈRES

Introduction	10
Contenu	11
Outils recommandés	11
Installation	12-15
Entretien général	15
Pièces de rechange	16
Informations sur la garantie	16

☎ Communiquez avec nous

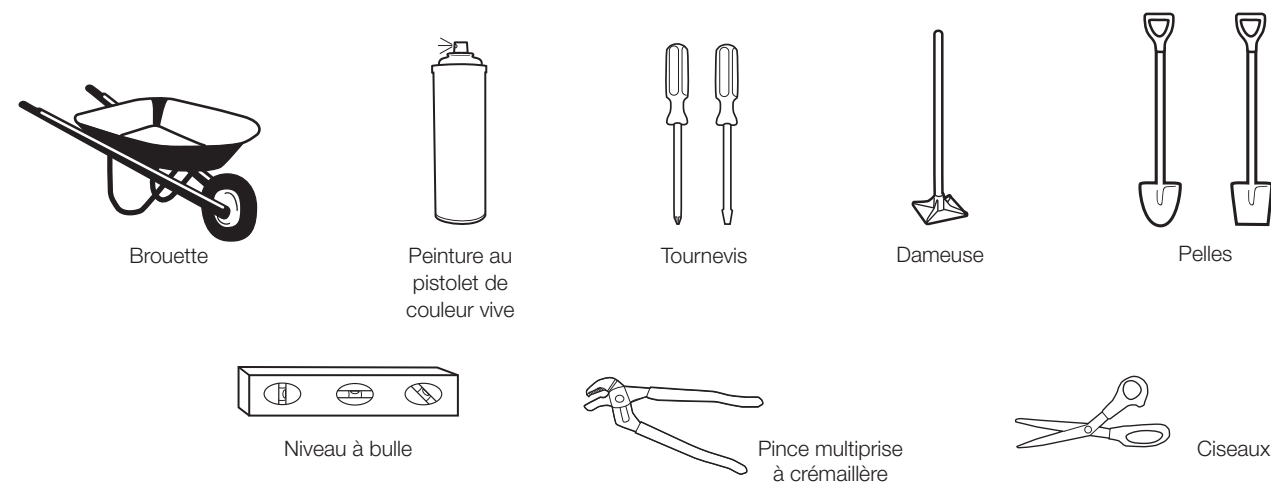
Pour plus de renseignements sur notre entreprise ou nos produits, veuillez vous rendre sur notre site Web aquascapeinc.com ou appeler le (866) 877-6637 (aux É.-U.) ou le (866) 766-3426 (au Canada).

Rejoignez-nous sur :



facebook.com/AquascapeInc
youtube.com/aquascape4
twitter.com/AquascapeInc

Outils recommandés

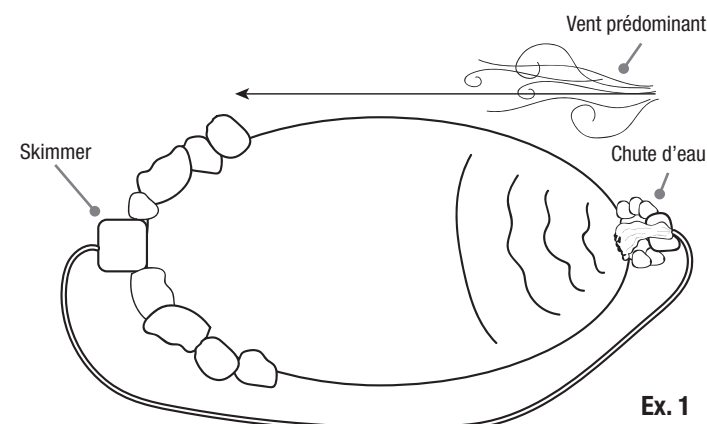


Installation

ÉTAPE 1

POSITIONNEMENT DE L'ÉCUMOIRE

- Pour maximiser la circulation, le filtre skimmer doit être placé directement devant la chute d'eau. Dans le cas où vous n'auriez pas de chute d'eau, utiliser les vents dominants du terrain pour déterminer la position du filtre sur son axe le plus long. Ainsi, vous pouvez utiliser le vent pour aider à pousser les débris vers le filtre (Ex. 1).

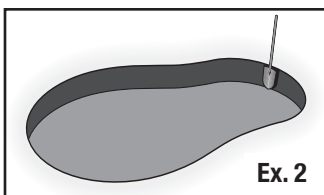


Ex. 1

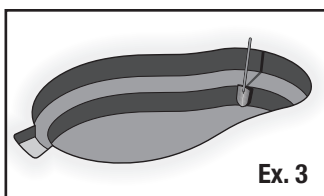
ÉTAPE 2

EXCAVATION DE VOTRE PLAN D'EAU

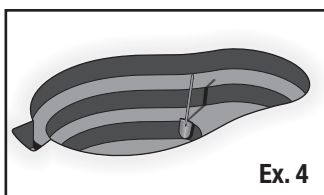
- Pour l'installation de skimmer dans un étang artificiel existant, ignorez cette étape et continuez avec l'étape 3.
- Nous suggérons une excavation maximale de 18" à 24" de profondeur. Cette profondeur est nécessaire pour la santé des plantes aquatiques et est appropriée pour les poissons durant la saison hivernale.
- L'excavation doit être creusée en forme de marches. Ces marches servent à maximiser la stabilité des murs de l'étang et à la création de différents niveaux de plate-bandes pour différentes familles de plantes aquatiques.
- La première marche doit être de 8 à 10" de profondeur (Ex. 2), ou la dimension de la lame d'une pelle régulière.
- Creuser la deuxième étagère de l'autre 8 à 10 plus profond (Ex. 3).
- La troisième marche (si désirée) est de 6" de profondeur (Ex. 4), pour atteindre une excavation de profondeur finale de 24".



Ex. 2



Ex. 3

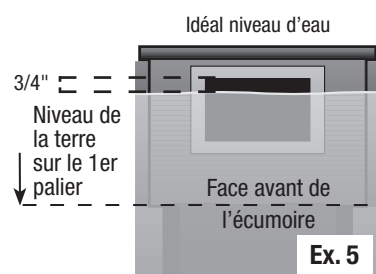


Ex. 4

ÉTAPE 3

EXCAVATION POUR L'ÉCUMOIRE

- Lors de l'installation du filtre skimmer pour un étang existant, vous devez vider l'eau de l'étang. Si vous avez des poissons, préserver un peu d'eau de l'étang dans un seau de large dimension, un bassin ou une piscine pour enfant. Attrapez vos poissons et les placer dans le contenant.
- Sur les étangs existants, retirez les pierres dans un périmètre de 3 pieds autour du site du filtre. Exposer la région à excaver pour l'emplacement du filtre skimmer en retirant 3 à 4 pieds de toile à bassin.
- Nous vous recommandons de placer le skimmer à l'envers dans la position que vous avez choisie. Porte à faux sur 6 vers l'intérieur de l'étang pour permettre un peu de mou dans la doublure et de faire de fixation de la façade plus facile.
- À l'aide d'un peute de couleur vive de pulvérisation de peinture, trace autour de l'écumeur de définir la zone à excaver.
- L'excavation de l'écumeur à une profondeur de sorte que le projet de niveau d'eau dans le bassin est d'environ 3/4 en dessous du haut de l'ouverture de l'écumeur (Ex. 5). Pour l'installation dans un étang artificiel existant, veuillez utiliser le niveau d'eau connu pour l'excavation de l'écumeur.



Ex. 5

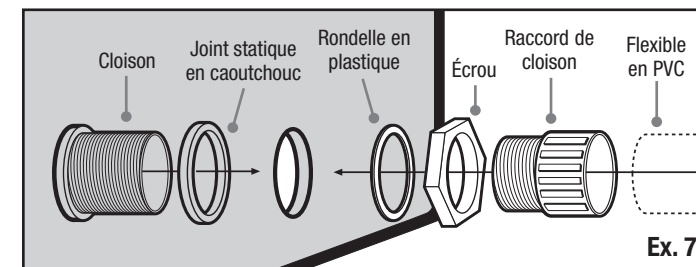


Ex. 6

ÉTAPE 4

INSTALLATION DU SKIMMER

- Installez les deux cloisons verticales à l'arrière de l'écumeur skimmer avant d'insérer l'écumeur dans le trou creusé pour la loger. Assurez-vous que le joint en caoutchouc est installé à l'intérieur du skimmer (Ex. 7). Le filtre dispose de deux ouvertures à l'arrière, permettant à de multiples options de plomberie.



Ex. 7

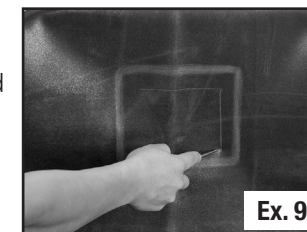
- La ligne pompe de plomberie attache dans une cloison et le trop-plein en option ou un " bouchon 2 (en l'absence de trop-plein est souhaité) peut être ajouté à l'autre (Ex. 8). Utilisez l'angle des cloisons à votre avantage en choisissant la cloison qui fonctionne le mieux avec la direction et le balayage de la plomberie au filtre BioFalls.
- Installer le PVC de glissement de montage dans chaque cloison à l'extérieur de l'écumeur à recevoir la pompe de la plomberie et de l'option de débordement de la plomberie.
- Recouvrez le filetage du raccord d'un scellant à base de silicone ou de ruban de téflon (non fourni) afin d'assurer l'étanchéité du joint.



Ex. 8

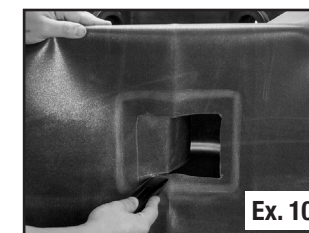
FIXATION DU CADRE DE RETENUE DE LA TOILE

- NOTE :** Les outils électriques ne sont pas recommandés pour l'installation des vis et peuvent endommager les écrous.
- Placez la toile devant l'ouverture de l'écumeur en veillant à laisser du jeu sous l'ouverture. Ce jeu permettra de réduire la tension sur le cadre lorsque vous placerez les grosses pierres devant l'appareil.
 - Marquez le contour externe de l'ouverture de l'écumeur sur la toile et tracez un second cadre à 1,5 po à l'intérieur du premier cadre. Vous éviterez ainsi de découper une trop grande ouverture dans la toile, ce qui pourrait entraîner une fuite (Ex. 9).
 - Découpez le cadre interne à l'aide de ciseaux et insérez le cadre de retenue de l'écumeur dans l'ouverture (Ex. 10).



Ex. 9

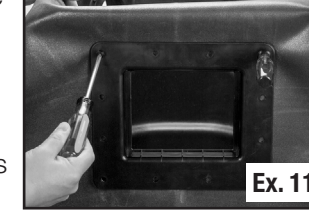
- Fixez temporairement le cadre de retenue et la toile à l'écumeur au moyen de deux vis dans les coins supérieurs. Servez-vous d'un poinçon ou d'un clou pour percer la toile. Prenez garde de ne pas endommager le filetage des garnitures d'écrou en perçant les trous. Retirez le poinçon ou le clou en tenant le cadre de retenue et la toile en place, et insérez une des vis dans le filtre. Répétez l'opération pour les autres vis (Ex. 11).
- Retirez maintenant le cadre de retenue de l'écumeur en laissant les vis dans le cadre et la toile (Ex. 12).
- Les deux vis temporaires qui ont été précédemment posées faciliteront l'alignement de la plaque frontale de l'écumeur après l'application de silicone en plus de protéger l'épaisseur de la couche de silicone. Appliquez une couche de scellant à base de silicone sans danger pour les poissons autour de l'ouverture de l'écumeur, par-dessus les chevilles d'écrou.
- Remplacez le cadre de retenue et les deux vis des coins supérieurs, puis fixez les deux coins inférieurs (Ex. 13). Assurez-vous que les ouvertures du cadre de retenue de la toile dans lesquelles seront fixés les rabats du déversoir se trouvent dans le bas.
- Maintenant que les quatre coins sont fixés, vous pouvez percer les autres trous avec un poinçon ou un clou et insérer les autres vis. Prenez bien soin de ne pas endommager le pas de vis des chevilles d'écrous (Ex. 14).
- Laissez sécher au moins pendant une heure avant d'ajouter l'eau.



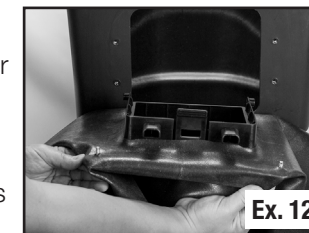
Ex. 10



Ex. 11



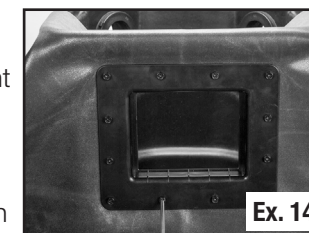
Ex. 12



Ex. 13



Ex. 14

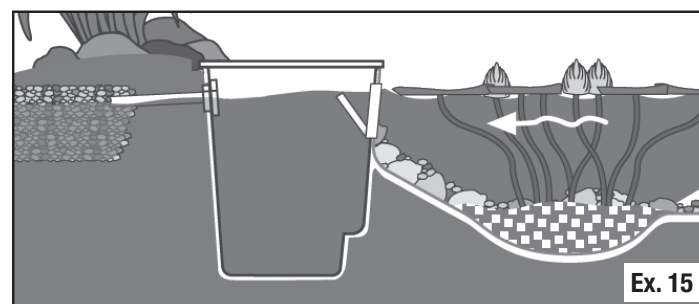


Ex. 14

INSTRUCTIONS POUR LA POSE DU TROP-PLEIN EN OPTION

- Quand l'eau est prête à déborder, le trop-plein intégré permet à l'eau de s'écouler à travers le tuyau et d'être drainée loin du bassin. Utilisez le bouchon de 2 po pour boucher la cloison si vous ne voulez pas du trop-plein en option.

- Creusez une tranchée pour faire passer le tuyau de PVC souple en provenance de l'arrière de la cloison. La tranchée ne doit pas s'arrêter à moins de 5 pieds de l'écumoire et elle doit avoir une pente qui permettra à l'eau de s'écouler loin du bassin (Ex. 15).



- Créez une zone de drainage à l'extrémité du tuyau en creusant un petit trou d'environ 16 po de diamètre et d'au moins 12 po de profondeur que vous remplirez de gravie.
- Enduisez le tuyau de PVC souple et collez-le dans la cloison, faites-le sortir au-dessus du trou de gravier. Recouvrez le trou d'une petite bâche géotextile et de terre.
- Installer le dépassement de coude dans la cloison à l'intérieur du skimmer. L'utilisation de silicone ou du ruban de plombier (non inclus) sur le filetage avant l'installation du raccord. Serrer à la main le raccord dans la cloison, dans la mesure du possible le dépassement de bras dans la position la plus haute.

ÉTAPE 5

ADD ROCK AND GRAVEL

NOTE: Il faut vous attendre à utiliser plusieurs tonnes de roches et de gravier pour vos accessoires aquatiques. Consultez un détaillant Aquascape ou un fournisseur de roches pour vous aider à choisir la quantité et la taille des pierres et du gravier. Visitez le site aquascapeinc.com pour avoir des informations sur le calcul de la quantité de pierres et de gravier. Vous trouverez ci-dessous des formules utiles pour vous aider à choisir les pierres et le gravier.

Calcul de la quantité de pierres pour le bassin

Longueur x largeur ÷ 65 = quantité de roches en tonnes

Gravier utilisé dans le bassin

Quantité de gravier = 30 % du poids total des roches

- En partant du fond, posez d'abord les roches de plus grande taille contre les parois verticales, puis empilez par dessus les roches plus petites (Ex. 16).



- Pour ne pas endommager la poche, soyez attentifs quand vous posez de grosses roches.
- L'ouverture à l'avant de la skimmer peut être cachée en plaçant des roches de chaque côté et en posant une pierre ou un morceau de bois de grève par dessus et en travers pour créer une sorte de petite caverne.

NOTE : Assurez-vous que les grosses roches ne bloquent pas le débit d'eau dans l'écumoire.

- Couvrez toutes les surfaces restantes en déposant quelques centimètres de gravier décoratif. Ceci aidera à bien maintenir en place les grosses roches et aussi à recouvrir le reste de la poche en la protégeant des rayons ultraviolets et en offrant un endroit aux bactéries pour qu'elles se développent.

LAVEZ LES ROCHES ET LE GRAVIER

- À l'aide d'un tuyau d'arrosage, lavez les roches et le gravier pour retirer la poussière et la saleté. Utilisez la pompe fournie avec l'ensemble et attachez-la à un morceau de tuyau anti-pli. La pompe peut être temporairement placée à l'endroit le plus bas du bassin et l'eau sale peut être refoulée dans une zone de drainage du jardin.

ÉTAPE 6

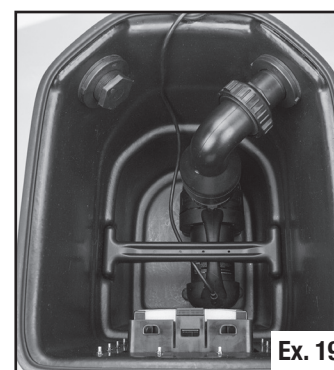
ACHEVEZ LA POSE DE LA SKIMMER

- The Aquascape Check Valve 2.0 (#48026) (inclus avec Aquascape étang des kits ou vendu séparément) est livré avec deux adaptateurs utilisés sur chaque extrémité de la soupape de commande (Ex. 17). Un adaptateur se visse directement dans la pompe et l'autre dans la cloison arrière de l'écumoire assurant l'arrivée d'eau au filtre BioFalls. Recouvrez le filetage du raccord de silicone ou de ruban en téflon (non fourni) (Ex. 18).

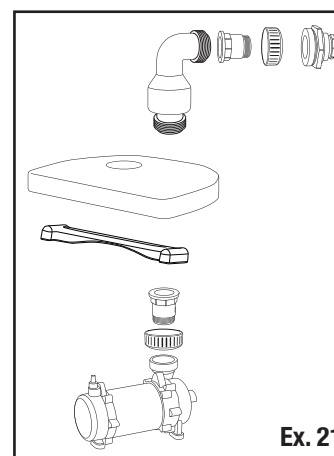


- Le deuxième orifice à l'arrière de l'écumoire est destiné au trop-plein. Ce dispositif maintient le niveau d'eau optimal après une forte pluie afin que l'écumoire fonctionne correctement et que l'eau ne déborde pas des extrémités de la toile, ce qui pourrait entraîner des problèmes de pression hydrostatique. Reportez-vous à la page 6 pour les renseignements concernant le trop-plein (Ex. 19 & Ex. 20).

- Placer la pompe au fond du skimmer. Suivez les instructions pompe et (Ex. 21).
- De l'intérieur de l'écumoire, tirez le cordon électrique dans la découpe ménagée dans le haut de la face arrière de l'écumoire (Ex. 19).
- Insérez le support de filtre dans l'écumoire (Ex. 19) Percez l'orifice tracé dans la masse filtrante et insérez celle-ci dans le filtre (Ex. 20).



- Reportez-vous aux instructions sur le montage du clapet anti-retour pour plus de renseignements sur l'installation de la pompe.
- Un adaptateur se visse directement dans la pompe et l'autre dans la cloison arrière de l'écumoire. Recouvrez le filetage du raccord de silicone ou de ruban de téflon (non fourni).



ACHEVEZ LA POSE DE LA SKIMMER

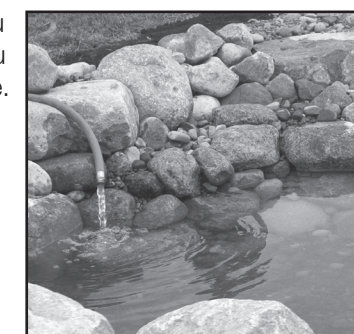
- Attacher le panier de skimmer



ÉTAPE 7

REMPLISSAGE DU BASSIN

- Remplissez le bassin d'eau juste en dessous du niveau du trop-plein de l'écumoire.

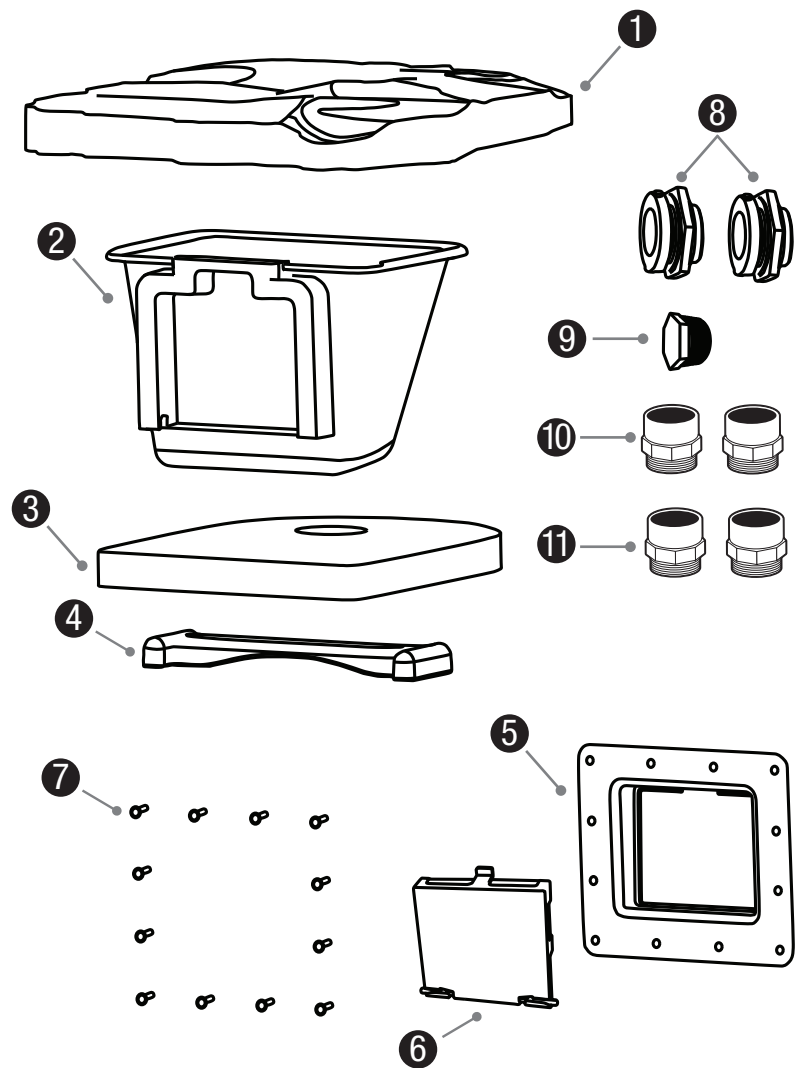


Entretien général

- Trappe du déversoir :
 - La trappe du déversoir de l'écumoire Signature Séries peut être fermée pour drainer temporairement l'eau de l'écumoire pendant son entretien. Pour empêcher la pompe d'être utilisée pendant une période prolongée quand le niveau d'eau est bas, ouvrez la trappe du déversoir dès que l'entretien est terminé.
- Panier à débris :
 - L'écumoire Signature Series est conçue pour capter les débris présents à la surface de l'eau. Le panier à débris qui se trouve à l'intérieur de l'écumoire constitue le premier étage de filtration. Il recueille les feuilles, les brindilles, les graines et autres débris. Il suffit de deux ou trois minutes toutes les deux semaines pour vider le panier. Il faut toutefois répéter l'opération plus souvent à l'automne et au printemps en raison de la quantité de feuilles qui s'accumulent.
 - Durant la première année, il est conseillé de soulever le couvercle de l'écumoire de temps à autre pour vérifier le niveau des débris accumulés – surtout à l'automne. Essayez de vous souvenir de la fréquence à laquelle vous videz le panier. Il faut éviter que le panier ne soit trop plein, ce qui pourrait ralentir le débit de l'eau alimentant la pompe.
- Masse filtrante :
 - La masse filtrante qui se trouve sous le panier à débris constitue le deuxième étage de filtration. Cette masse est conçue pour retenir tout débris qui s'échappe du panier. La masse filtrante n'exige pas un entretien aussi fréquent que le panier puisque c'est ce dernier qui recueille la grande majorité des débris. Retirer et nettoyer le tapis occasionnellement ou lorsque vous remarquez moins de débit au cours de la cascade.

Pièces de rechange

Pièces de rechange pour l'écumoire	
N°	Référence/description
1.	43023 - Couvercle en forme de roche
2.	43007 - Panier à déchets
3.	43011 - Tampon filtreur
4.	43008 - Support de tampon filtreur
5.	43006 - Tête extérieure
6.	43005 - Trappe du déversoir
7.	54001 - Vis en laiton (13)
8.	29103 - Raccords de traversée de cloison (2)
9.	29394 - Bouchon de 2 po
10.	29158 - 2" MPT x 2" Slip
11.	29157 - 2" MPT x 1.5" Slip



Informations sur la garantie

GARANTIE À VIE

Aquascape garantit que le filtre d'écumoire Signature Series est exempt de vice de fabrication pour la durée de vie du produit s'il a été posé et entretenu de façon appropriée. Si, lors de l'inspection conduite par Aquascape, le filtre d'écumoire Signature Series présente une preuve de vice de fabrication, la responsabilité d'Aquascape est limitée, à la discrétion d'Aquascape, à la réparation du vice ou au remplacement du produit défectueux. Il n'y a aucune garantie expresse ou implicite, y compris les garanties implicites de qualité marchande et de convenance à des fins particulières, qui s'étende au-delà des termes et de la durée des garanties énoncées dans le présent document. Aquascape ne saurait être tenue responsable de tout préjudice direct, accessoire ou autre, quelle qu'en soit la cause et selon toute définition de responsabilité.

GARANTIE UN AN :

Pièces internes de l'écumoire Signature Series

Pour plus de renseignements sur notre entreprise ou nos produits, veuillez vous rendre sur notre site Web aquascapeinc.com ou nous appeler au (866) 877-6637 (aux É.-U.) ou au (866) 766-3426 (au Canada).